



ประกาศมหาวิทยาลัยสวนดุสิต

เรื่อง ประกวดราคาจ้างเดินสายติดตั้งระบบเครือข่ายสื่อสาร และระบบคอมพิวเตอร์ของศูนย์การศึกษานอก
สถานที่ตั้ง จังหวัดลำปาง ด้วยวิธีประกวดราคาอิเล็กทรอนิกส์ (e-bidding)

มหาวิทยาลัยสวนดุสิต มีความประสงค์จะประกวดราคาจ้างเดินสายติดตั้งระบบเครือข่ายสื่อสาร และระบบคอมพิวเตอร์ของศูนย์การศึกษานอกสถานที่ตั้ง จังหวัดลำปาง ด้วยวิธีประกวดราคาอิเล็กทรอนิกส์ ราคากลางของงานจ้างในการประกวดราคาครั้งนี้ เป็นเงินทั้งสิ้น ๑,๐๒๐,๐๐๐.๐๐ บาท (หนึ่งล้านสองหมื่น บาทถ้วน)

ผู้ยื่นข้อเสนอจะต้องมีคุณสมบัติ ดังต่อไปนี้

๑. มีความสามารถตามกฎหมาย
๒. ไม่เป็นบุคคลล้มละลาย
๓. ไม่อยู่ระหว่างเลิกกิจการ
๔. ไม่เป็นบุคคลซึ่งอยู่ระหว่างถูกระงับการยื่นข้อเสนอหรือทำสัญญากับหน่วยงานของรัฐไว้ชั่วคราวเนื่องจากเป็นผู้ที่ไม่ผ่านเกณฑ์การประเมินผลการปฏิบัติงานของผู้ประกอบการตามระเบียบที่รัฐมนตรีว่าการกระทรวงการคลังกำหนดตามที่ประกาศเผยแพร่ในระบบเครือข่ายสารสนเทศของกรมบัญชีกลาง
๕. ไม่เป็นบุคคลซึ่งถูกระงับชื่อไว้ในบัญชีรายชื่อผู้ทำงานและได้แจ้งเวียนชื่อให้เป็นผู้ทำงานของหน่วยงานของรัฐในระบบเครือข่ายสารสนเทศของกรมบัญชีกลาง ซึ่งรวมถึงนิติบุคคลที่ผู้ทำงานเป็นหุ้นส่วนผู้จัดการ กรรมการผู้จัดการ ผู้บริหาร ผู้มีอำนาจในการดำเนินงานในกิจการของนิติบุคคลนั้นด้วย
๖. มีคุณสมบัติและไม่มีลักษณะต้องห้ามตามที่คณะกรรมการนโยบายการจัดซื้อจัดจ้างและการบริหารพัสดุภาครัฐกำหนดในราชกิจจานุเบกษา
๗. เป็นนิติบุคคลผู้มีอาชีพงานที่ประกวดราคาจ้างด้วยวิธีอิเล็กทรอนิกส์ดังกล่าว
๘. ไม่เป็นผู้มีผลประโยชน์ร่วมกันกับผู้ยื่นข้อเสนอรายอื่นที่เข้ายื่นข้อเสนอให้แก่มหาวิทยาลัยสวนดุสิต ณ วันประกาศประกวดราคาอิเล็กทรอนิกส์ หรือไม่เป็นผู้กระทำการอันเป็นการขัดขวางการแข่งขันอย่างเป็นธรรมในการประกวดราคาอิเล็กทรอนิกส์ครั้งนี้
๙. ไม่เป็นผู้ได้รับเอกสิทธิ์หรือความคุ้มกัน ซึ่งอาจปฏิเสธไม่ยอมขึ้นศาลไทย เว้นแต่รัฐบาลของผู้ยื่นข้อเสนอได้มีคำสั่งให้สละเอกสิทธิ์และความคุ้มกันเช่นนั้น
๑๐. ผู้ยื่นข้อเสนอต้องลงทะเบียนในระบบจัดซื้อจัดจ้างภาครัฐด้วยอิเล็กทรอนิกส์ (Electronic Government Procurement : e - GP) ของกรมบัญชีกลาง
๑๑. ผู้ยื่นข้อเสนอซึ่งได้รับคัดเลือกเป็นคู่สัญญาต้องลงทะเบียนในระบบจัดซื้อจัดจ้างภาครัฐด้วยอิเล็กทรอนิกส์ (Electronic Government Procurement : e - GP) ของกรมบัญชีกลาง ตามที่คณะกรรมการ ป.ป.ช. กำหนด

๑๒. ผู้ยื่นข้อเสนอต้องไม่อยู่ในฐานะเป็นผู้ไม่แสดงบัญชีรายรับรายจ่ายหรือแสดงบัญชีรายรับรายจ่ายไม่ถูกต้องครบถ้วนในสาระสำคัญ ตามที่คณะกรรมการ ป.ป.ช. กำหนด

๑๓. ผู้ยื่นข้อเสนอซึ่งได้รับคัดเลือกเป็นคู่สัญญาต้องรับและจ่ายเงินผ่านบัญชีธนาคารเว้นแต่การจ่ายเงินแต่ละครั้งซึ่งมีมูลค่าไม่เกินสามหมื่นบาทคู่สัญญาอาจจ่ายเป็นเงินสดก็ได้ ตามที่คณะกรรมการ ป.ป.ช. กำหนด

๑๔. ผู้ยื่นข้อเสนอต้องเคยมีผลงานในการจ้างเดินสายติดตั้งระบบเครือข่ายสื่อสารและระบบคอมพิวเตอร์ให้กับหน่วยงานภาครัฐหรือรัฐวิสาหกิจที่มีมูลค่างานสัญญาเดียวไม่น้อยกว่า ๕๑๐,๐๐๐.๐๐ บาท (ห้าแสนหนึ่งหมื่นบาทถ้วน) และมีอายุผลงานไม่เกิน ๕ ปี นับจากวันทำงานแล้วเสร็จตามสัญญาจนถึงวันที่ยื่นซองเอกสารประกวดราคาครั้งนี้

ผู้ยื่นข้อเสนอต้องยื่นข้อเสนอและเสนอราคาทางระบบจัดซื้อจัดจ้างภาครัฐด้วยอิเล็กทรอนิกส์ ในวันที่ ๒๑ พฤษภาคม ๒๕๖๑ ระหว่างเวลา ๐๘.๓๐ น. ถึง ๑๖.๓๐ น.

ผู้สนใจสามารถขอรับเอกสารประกวดราคาอิเล็กทรอนิกส์ โดยดาวน์โหลดเอกสารผ่านทางระบบจัดซื้อจัดจ้างภาครัฐด้วยอิเล็กทรอนิกส์ได้ตั้งแต่วันที่ประกาศจนถึงก่อนวันเสนอราคา

ผู้สนใจสามารถขอซื้อเอกสารประกวดราคาด้วยอิเล็กทรอนิกส์ ในราคาชุดละ ๒๐๐.๐๐ บาท (สองร้อยบาทถ้วน) ผ่านทางระบบจัดซื้อจัดจ้างภาครัฐด้วยอิเล็กทรอนิกส์และชำระเงินผ่านทางธนาคารตั้งแต่วันที่ ๑๑ พฤษภาคม ๒๕๖๑ ถึงวันที่ ๑๘ พฤษภาคม ๒๕๖๑ โดยดาวน์โหลดเอกสารผ่านทางระบบจัดซื้อจัดจ้างภาครัฐด้วยอิเล็กทรอนิกส์ได้ภายหลังจากการชำระเงินเป็นที่เรียบร้อยแล้วจนถึงก่อนวันเสนอราคา

ผู้สนใจสามารถดูรายละเอียดได้ที่เว็บไซต์ www.dusit.ac.th และ www.supply.dusit.ac.th หรือ www.gprocurement.go.th หรือ สอบถามทางโทรศัพท์หมายเลข ๐-๒๒๔๔-๕๑๑๐ ถึง ๕๑๑๔ ในวันและเวลาราชการ

ประกาศ ณ วันที่ ๑๑ พฤษภาคม ๒๕๖๑



(รองศาสตราจารย์ศิโรจน์ ผลพันธิน)

อธิการบดีมหาวิทยาลัยสวนดุสิต

เอกสารประกวดราคาจ้างด้วยวิธีประกวดราคาอิเล็กทรอนิกส์ (e-bidding)

เลขที่ ๑๖ / ๒๕๖๑

การจ้างเดินสายติดตั้งระบบเครือข่ายสื่อสาร และระบบคอมพิวเตอร์

ของศูนย์การศึกษานอกสถานที่ตั้ง จังหวัดลำปาง

ตามประกาศมหาวิทยาลัยสวณดุสิต

ลงวันที่ ๑๑ พฤษภาคม ๒๕๖๑

มหาวิทยาลัยสวณดุสิต ซึ่งต่อไปนี้เรียกว่า “มหาวิทยาลัย” มีความประสงค์จะประกวดราคาจ้างด้วยวิธีประกวดราคาอิเล็กทรอนิกส์ โดยมีข้อแนะนำและข้อกำหนด ดังต่อไปนี้

๑. เอกสารแนบท้ายเอกสารประกวดราคาอิเล็กทรอนิกส์

๑.๑ รายละเอียดและขอบเขตของงาน

๑.๒ แบบใบเสนอราคาที่กำหนดไว้ในระบบจัดซื้อจัดจ้างภาครัฐด้วยอิเล็กทรอนิกส์

๑.๓ แบบสัญญาจ้าง

๑.๔ แบบหนังสือค้ำประกัน

(๑) หลักประกันการเสนอราคา

(๒) หลักประกันสัญญา

๑.๕ บทนิยาม

(๑) ผู้มีผลประโยชน์ร่วมกัน

(๒) การขัดขวางการแข่งขันอย่างเป็นธรรม

๑.๖ แบบบัญชีเอกสารที่กำหนดไว้ในระบบจัดซื้อจัดจ้างภาครัฐด้วยอิเล็กทรอนิกส์

(๑) บัญชีเอกสารส่วนที่ ๑

(๒) บัญชีเอกสารส่วนที่ ๒

๑.๗

๒. คุณสมบัติของผู้ยื่นข้อเสนอ

๒.๑ มีความสามารถตามกฎหมาย

๒.๒ ไม่เป็นบุคคลล้มละลาย

๒.๓ ไม่อยู่ระหว่างเลิกกิจการ

๒.๔ ไม่เป็นบุคคลซึ่งอยู่ระหว่างถูกระงับการยื่นข้อเสนอหรือทำสัญญากับหน่วยงานของรัฐไว้

ชั่วคราว เนื่องจากเป็นผู้ที่ไม่ผ่านเกณฑ์การประเมินผลการปฏิบัติงานของผู้ประกอบการตามระเบียบที่รัฐมนตรีว่าการกระทรวงการคลังกำหนดตามที่ประกาศเผยแพร่ในระบบเครือข่ายสารสนเทศของกรมบัญชีกลาง

๒.๕ ไม่เป็นบุคคลซึ่งถูกระงับชื่อไว้ในบัญชีรายชื่อผู้ทำงานและได้แจ้งเวียนชื่อให้เป็นผู้ทำงานของหน่วยงานของรัฐในระบบเครือข่ายสารสนเทศของกรมบัญชีกลาง ซึ่งรวมถึงนิติบุคคลที่ผู้ทำงานเป็นหุ้นส่วนผู้จัดการ กรรมการผู้จัดการ ผู้บริหาร ผู้มีอำนาจในการดำเนินงานในกิจการของนิติบุคคลนั้นด้วย

๒.๖ มีคุณสมบัติและไม่มีลักษณะต้องห้ามตามที่คณะกรรมการนโยบายการจัดซื้อจัดจ้างและการบริหารพัสดุภาครัฐกำหนดในราชกิจจานุเบกษา

๒.๗ เป็นนิติบุคคลผู้มีอาชีพรับจ้างงานที่ประกวดราคาอิเล็กทรอนิกส์ดังกล่าว

๒.๘ ไม่เป็นผู้มีผลประโยชน์ร่วมกันกับผู้ยื่นข้อเสนอรายอื่นที่เข้ายื่นข้อเสนอให้แก่ มหาวิทยาลัยสวนดุสิต ณ วันประกาศประกวดราคาอิเล็กทรอนิกส์ หรือไม่เป็นผู้กระทำการอันเป็นการขัดขวาง การแข่งขันอย่างเป็นธรรมในการประกวดราคาอิเล็กทรอนิกส์ครั้งนี้

๒.๙ ไม่เป็นผู้ได้รับเอกสิทธิ์หรือความคุ้มกัน ซึ่งอาจปฏิเสธไม่ยอมขึ้นศาลไทย เว้นแต่รัฐบาล ของผู้ยื่นข้อเสนอได้มีคำสั่งให้สละเอกสิทธิ์และความคุ้มกันเช่นนั้น

๒.๑๐ ผู้ยื่นข้อเสนอต้องลงทะเบียนในระบบจัดซื้อจัดจ้างภาครัฐด้วยอิเล็กทรอนิกส์ (Electronic Government Procurement: e - GP) ของกรมบัญชีกลาง

๒.๑๑ ผู้ยื่นข้อเสนอซึ่งได้รับการคัดเลือกเป็นคู่สัญญาต้องลงทะเบียนในระบบจัดซื้อจัดจ้าง ภาครัฐด้วยอิเล็กทรอนิกส์ (Electronic Government Procurement: e - GP) ของกรมบัญชีกลาง ตามที่คณะกรรมการ ป.ป.ช. กำหนด

๒.๑๒ ผู้ยื่นข้อเสนอต้องไม่อยู่ในฐานะเป็นผู้ไม่แสดงบัญชีรายรับรายจ่าย หรือแสดงบัญชี รายรับรายจ่ายไม่ถูกต้องครบถ้วนในสาระสำคัญ ตามที่คณะกรรมการ ป.ป.ช. กำหนด

๒.๑๓ ผู้ยื่นข้อเสนอซึ่งได้รับคัดเลือกเป็นคู่สัญญาต้องรับและจ่ายเงินผ่านบัญชีธนาคาร เว้นแต่ การจ่ายเงินแต่ละครั้งซึ่งมีมูลค่าไม่เกินสามหมื่นบาทคู่สัญญาอาจจ่ายเป็นเงินสดก็ได้ ตามที่คณะกรรมการ ป.ป.ช. กำหนด

๒.๑๔ ผู้ยื่นข้อเสนอต้องเคยมีผลงานในการจ้างเดินสายติดตั้งระบบเครือข่ายสื่อสารและระบบ คอมพิวเตอร์ให้กับหน่วยงานภาครัฐหรือรัฐวิสาหกิจที่มีมูลค่างานสัญญาเดี่ยวไม่น้อยกว่า ๕๑๐,๐๐๐.๐๐ บาท (ห้าแสนหนึ่งหมื่นบาทถ้วน) และมีอายุผลงานไม่เกิน ๕ ปี นับจากวันทำงานแล้วเสร็จตามสัญญาจนถึงวันที่ยื่น ของเอกสารประกวดราคาครั้งนี้

๓. หลักฐานการยื่นข้อเสนอ

ผู้ยื่นข้อเสนอจะต้องเสนอเอกสารหลักฐานยื่นมาพร้อมกับการเสนอราคาทางระบบจัดซื้อจัดจ้าง ภาครัฐด้วยอิเล็กทรอนิกส์ โดยแยกเป็น ๒ ส่วน คือ

๓.๑ ส่วนที่ ๑ อย่างน้อยต้องมีเอกสารดังต่อไปนี้

(๑) ในกรณีผู้ยื่นข้อเสนอเป็นนิติบุคคล

(ก) ห้างหุ้นส่วนสามัญหรือห้างหุ้นส่วนจำกัด ให้ยื่นสำเนาหนังสือรับรอง การจดทะเบียนนิติบุคคล บัญชีรายชื่อหุ้นส่วนผู้จัดการ ผู้มีอำนาจควบคุม (ถ้ามี) พร้อมทั้งรับรองสำเนาถูกต้อง

(ข) บริษัทจำกัดหรือบริษัทมหาชนจำกัด ให้ยื่นสำเนาหนังสือรับรองการจดทะเบียน นิติบุคคล หนังสือบริคณห์สนธิ บัญชีรายชื่อกรรมการผู้จัดการ ผู้มีอำนาจควบคุม (ถ้ามี) และบัญชีผู้ถือหุ้นราย ใหญ่ (ถ้ามี) พร้อมทั้งรับรองสำเนาถูกต้อง

(๒) ในกรณีผู้ยื่นข้อเสนอเป็นบุคคลธรรมดาหรือคณะบุคคลที่มีใช้นิติบุคคล ให้ยื่นสำเนา บัตรประจำตัวประชาชนของผู้ยื่นนั้น สำเนาข้อตกลงที่แสดงถึงการเข้าเป็นหุ้นส่วน (ถ้ามี) สำเนาบัตรประจำตัว ประชาชนของผู้เป็นหุ้นส่วน หรือสำเนาหนังสือเดินทางของผู้เป็นหุ้นส่วนที่มีได้ถือสัญชาติไทย พร้อมทั้งรับรอง สำเนาถูกต้อง

(๓) ในกรณีผู้ยื่นข้อเสนอเป็นผู้ยื่นข้อเสนอร่วมกันในฐานะเป็นผู้ร่วมค้า ให้ยื่นสำเนา สัญญาของการเข้าร่วมค้า และเอกสารตามที่ระบุไว้ใน (๑) หรือ (๒) ของผู้ร่วมค้า แล้วแต่กรณี

(๔) สำเนาใบทะเบียนพาณิชย์ สำเนาใบทะเบียนภาษีมูลค่าเพิ่ม (ถ้ามี) พร้อมทั้งรับรอง สำเนาถูกต้อง

(๕) บัญชีเอกสารส่วนที่ ๑ ทั้งหมดที่ได้ยื่นพร้อมกับการเสนอราคาทางระบบจัดซื้อจัด จ้างภาครัฐด้วยอิเล็กทรอนิกส์ ตามแบบในข้อ ๑.๖ (๑) โดยไม่ต้องแนบในรูปแบบ PDF File (Portable Document Format)

ทั้งนี้ เมื่อผู้ยื่นข้อเสนอดำเนินการแนบไฟล์เอกสารตามบัญชีเอกสารส่วนที่ ๑ ครบถ้วน ถูกต้องแล้ว ระบบจัดซื้อจัดจ้างภาครัฐด้วยอิเล็กทรอนิกส์จะสร้างบัญชีเอกสารส่วนที่ ๑ ตามแบบ ในข้อ ๑.๖ (๑) ให้โดยผู้ยื่นข้อเสนอไม่ต้องแนบบัญชีเอกสารส่วนที่ ๑ ดังกล่าวในรูปแบบ PDF File (Portable Document Format)

๓.๒ ส่วนที่ ๒ อย่างน้อยต้องมีเอกสารดังต่อไปนี้

(๑) ในกรณีที่ผู้ยื่นข้อเสนอมอบอำนาจให้บุคคลอื่นกระทำการแทนให้แนบหนังสือ มอบอำนาจซึ่งติดอากรแสตมป์ตามกฎหมาย โดยมีหลักฐานแสดงตัวตนของผู้มอบอำนาจและผู้รับมอบอำนาจ ทั้งนี้หากผู้รับมอบอำนาจเป็นบุคคลธรรมดาต้องเป็นผู้ที่บรรลุนิติภาวะตามกฎหมายแล้วเท่านั้น

(๒) แคตตาล็อกและ/หรือแบบรูปรายการละเอียดคุณลักษณะเฉพาะ ตามข้อ ๔.๔

(๓) สำเนาหนังสือรับรองผลงานและสำเนาหนังสือสัญญา พร้อมทั้งรับรองสำเนาถูกต้อง

(๔) บัญชีเอกสารส่วนที่ ๒ ทั้งหมดที่ได้ยื่นพร้อมกับการเสนอราคาทางระบบจัดซื้อจัด จ้างภาครัฐด้วยอิเล็กทรอนิกส์ ตามแบบในข้อ ๑.๖ (๒) โดยไม่ต้องแนบในรูปแบบ PDF File (Portable Document Format)

ทั้งนี้ เมื่อผู้ยื่นข้อเสนอดำเนินการแนบไฟล์เอกสารตามบัญชีเอกสารส่วนที่ ๒ ครบถ้วน ถูกต้องแล้ว ระบบจัดซื้อจัดจ้างภาครัฐด้วยอิเล็กทรอนิกส์จะสร้างบัญชีเอกสารส่วนที่ ๒ ตามแบบ ในข้อ ๑.๖ (๒) ให้โดยผู้ยื่นข้อเสนอไม่ต้องแนบบัญชีเอกสารส่วนที่ ๒ ดังกล่าวในรูปแบบ PDF File (Portable Document Format)

๔. การเสนอราคา

๔.๑ ผู้ยื่นข้อเสนอต้องยื่นข้อเสนอและเสนอราคาทางระบบจัดซื้อจัดจ้างภาครัฐด้วย อิเล็กทรอนิกส์ตามที่กำหนดไว้ในเอกสารประกวดราคาอิเล็กทรอนิกส์นี้ โดยไม่มีเงื่อนไขใดๆ ทั้งสิ้น และจะต้อง กรอกข้อความให้ถูกต้องครบถ้วน พร้อมทั้งหลักฐานแสดงตัวตนและทำการยืนยันตัวตนของผู้ยื่นข้อเสนอโดยไม่ ต้องแนบบใบเสนอราคาในรูปแบบ PDF File (Portable Document Format)

๔.๒ ในการเสนอราคาให้เสนอราคาเป็นเงินบาท และเสนอราคาได้เพียงครั้งเดียวและราคา เดียวโดยเสนอราคารวม และหรือราคาต่อหน่วย และหรือต่อรายการ ตามเงื่อนไขที่ระบุไว้ท้ายใบเสนอราคา ให้ถูกต้อง ทั้งนี้ ราคารวมที่เสนอจะต้องตรงกันทั้งตัวเลขและตัวหนังสือ ถ้าตัวเลขและตัวหนังสือไม่ตรงกัน ให้ถือตัวหนังสือเป็นสำคัญ โดยคิดราคารวมทั้งสิ้นซึ่งรวมค่าภาษีมูลค่าเพิ่ม ภาษีอากรอื่น ค่าขนส่ง ค่าจดทะเบียน และค่าใช้จ่ายอื่นๆ ทั้งปวงไว้แล้ว

ราคาที่เสนอจะต้องเสนอกำหนดยื่นราคาไม่น้อยกว่า ๖๐ วัน ตั้งแต่วันเสนอราคาโดย ภายในกำหนดยื่นราคา ผู้ยื่นข้อเสนอต้องรับผิดชอบราคาที่ตนได้เสนอไว้ และจะถอนการเสนอราคามีได้

๔.๓ ผู้ยื่นข้อเสนอจะต้องเสนอกำหนดเวลาดำเนินการแล้วเสร็จไม่เกิน ๓๐ วัน นับถัดจากวัน ลงนามในสัญญาจ้าง หรือวันที่ได้รับหนังสือแจ้งจากมหาวิทยาลัยสวนดุสิต ให้เริ่มทำงาน

๔.๔ ก่อนเสนอราคา ผู้ยื่นข้อเสนอควรตรวจดูร่างสัญญา รายละเอียดคุณลักษณะเฉพาะ ฯลฯ ให้ถี่ถ้วนและเข้าใจเอกสารประกวดราคาอิเล็กทรอนิกส์ทั้งหมดเสียก่อนที่จะตกลงยื่นข้อเสนอตามเงื่อนไข ในเอกสารประกวดราคาจ้างอิเล็กทรอนิกส์

๔.๕ ผู้ยื่นข้อเสนอจะต้องยื่นข้อเสนอและเสนอราคาทางระบบการจัดซื้อจัดจ้างภาครัฐ ด้วยอิเล็กทรอนิกส์ในวันที่ ๒๑ พฤษภาคม ๒๕๖๑ ระหว่างเวลา ๐๘.๓๐ น. ถึง ๑๖.๓๐ น. และเวลาในการ เสนอราคาให้ถือตามเวลาของระบบการจัดซื้อจัดจ้างภาครัฐด้วยอิเล็กทรอนิกส์เป็นเกณฑ์

เมื่อพ้นกำหนดเวลายื่นข้อเสนอและเสนอราคาแล้ว จะไม่รับเอกสารการยื่นข้อเสนอ และการเสนอราคาใดๆ โดยเด็ดขาด

๔.๖ ผู้ยื่นข้อเสนอต้องจัดทำเอกสารสำหรับใช้ในการเสนอราคาในรูปแบบไฟล์เอกสารประเภท PDF File (Portable Document Format) โดยผู้ยื่นข้อเสนอต้องเป็นผู้รับผิดชอบตรวจสอบความครบถ้วน ถูกต้อง และชัดเจนของเอกสาร PDF File ก่อนที่จะยืนยันการเสนอราคา แล้วจึงส่งข้อมูล (Upload) เพื่อเป็นการเสนอราคาให้แก่มหาวิทยาลัย ผ่านทางระบบจัดซื้อจัดจ้างภาครัฐด้วยอิเล็กทรอนิกส์

๔.๗ คณะกรรมการพิจารณาผลการประกวดราคาอิเล็กทรอนิกส์ จะดำเนินการตรวจสอบคุณสมบัติของผู้ยื่นข้อเสนอแต่ละรายว่า เป็นผู้ยื่นข้อเสนอที่มีผลประโยชน์ร่วมกันกับผู้ยื่นข้อเสนอรายอื่น ตามข้อ ๑.๕ (๑) หรือไม่ หากปรากฏว่าผู้ยื่นข้อเสนอรายใดเป็นผู้ยื่นข้อเสนอที่มีผลประโยชน์ร่วมกันกับผู้ยื่นข้อเสนอรายอื่น คณะกรรมการฯ จะตัดรายชื่อผู้ยื่นข้อเสนอที่มีผลประโยชน์ร่วมกันนั้นออกจากการเป็นผู้ยื่นข้อเสนอ

หากปรากฏต่อคณะกรรมการพิจารณาผลการประกวดราคาอิเล็กทรอนิกส์ว่า ก่อนหรือในขณะที่มีการพิจารณาข้อเสนอ มีผู้ยื่นข้อเสนอรายใดกระทำการอันเป็นการขัดขวางการแข่งขันอย่างเป็นธรรม ตามข้อ ๑.๕ (๒) และคณะกรรมการฯ เชื่อว่ามีการกระทำอันเป็นการขัดขวางการแข่งขันอย่างเป็นธรรม คณะกรรมการฯ จะตัดรายชื่อผู้ยื่นข้อเสนอรายนั้นออกจากการเป็นผู้ยื่นข้อเสนอ และมหาวิทยาลัย จะพิจารณาลงโทษผู้ยื่นข้อเสนอดังกล่าวเป็นผู้ทำงาน เว้นแต่มหาวิทยาลัย จะพิจารณาเห็นว่าผู้ยื่นข้อเสนอรายนั้นมิใช่เป็นผู้ริเริ่มให้มีการกระทำความผิดและได้ให้ความร่วมมือเป็นประโยชน์ต่อการพิจารณาของมหาวิทยาลัย

๔.๘ ผู้ยื่นข้อเสนอจะต้องปฏิบัติ ดังนี้

- (๑) ปฏิบัติตามเงื่อนไขที่ระบุไว้ในเอกสารประกวดราคาอิเล็กทรอนิกส์
- (๒) ราคาที่เสนอจะต้องเป็นราคาที่รวมภาษีมูลค่าเพิ่ม และภาษีอื่นๆ (ถ้ามี) รวมค่าใช้จ่ายทั้งปวงไว้ด้วยแล้ว
- (๓) ผู้ยื่นข้อเสนอจะต้องลงทะเบียนเพื่อเข้าสู่กระบวนการเสนอราคา ตามวัน เวลา ที่กำหนด
- (๔) ผู้ยื่นข้อเสนอจะถอนการเสนอราคาที่เสนอแล้วไม่ได้
- (๕) ผู้ยื่นข้อเสนอต้องศึกษาและทำความเข้าใจในระบบและวิธีการเสนอราคา ด้วยวิธีประกวดราคาอิเล็กทรอนิกส์ ของกรมบัญชีกลางที่แสดงไว้ในเว็บไซต์ www.gprocurement.go.th

๕. หลักเกณฑ์และสิทธิในการพิจารณา

๕.๑ ในการพิจารณาผลการยื่นข้อเสนอประกวดราคาอิเล็กทรอนิกส์ครั้งนี้ มหาวิทยาลัย จะพิจารณาตัดสินโดยใช้หลักเกณฑ์ราคา (Price)

๕.๒ การพิจารณาผู้ชนะการยื่นข้อเสนอ

(ก) กรณีใช้หลักเกณฑ์ราคาในการพิจารณาผู้ชนะการยื่นข้อเสนอมหาวิทยาลัยจะพิจารณาจากราคารวม

(ข) กรณีใช้หลักเกณฑ์ราคาประกอบเกณฑ์อื่นในการพิจารณาผู้ชนะการยื่นข้อเสนอ มหาวิทยาลัยฯ จะพิจารณาโดยให้คะแนนตามปัจจัยหลักและน้ำหนักที่กำหนด ดังนี้

- (๑) ราคาที่ยื่นข้อเสนอ (Price) กำหนดน้ำหนักเท่ากับร้อยละ
- (๒) กำหนดน้ำหนักเท่ากับร้อยละ
- (๓) กำหนดน้ำหนักเท่ากับร้อยละ

(๔) กำหนดน้ำหนักเท่ากับร้อยละ

(๕) กำหนดน้ำหนักเท่ากับร้อยละ

โดยกำหนดให้น้ำหนักรวมทั้งหมดเท่ากับร้อยละ ๑๐๐

๕.๓ หากผู้ยื่นข้อเสนอรายใดมีคุณสมบัติไม่ถูกต้องตามข้อ ๒ หรือยื่นหลักฐานการยื่นข้อเสนอไม่ถูกต้อง หรือไม่ครบถ้วนตามข้อ ๓ หรือยื่นข้อเสนอไม่ถูกต้องตามข้อ ๔ คณะกรรมการพิจารณาผลการประกวดราคาอิเล็กทรอนิกส์จะไม่รับพิจารณาข้อเสนอของผู้ยื่นข้อเสนอรายนั้น เว้นแต่ ผู้ยื่นข้อเสนอรายใดเสนอเอกสารทางเทคนิคหรือรายละเอียดคุณลักษณะเฉพาะของพัสดุที่จะจ้างไม่ครบถ้วน หรือเสนอรายละเอียดแตกต่างไปจากเงื่อนไขที่ มหาวิทยาลัย กำหนดไว้ในประกาศและเอกสารประกวดราคาอิเล็กทรอนิกส์ ในส่วนที่มีสาระสำคัญและความแตกต่างนั้นไม่มีผลทำให้เกิดการได้เปรียบเสียเปรียบต่อผู้ยื่นข้อเสนอรายอื่น หรือเป็นการผิดพลาดเล็กน้อย คณะกรรมการฯ อาจพิจารณาผ่อนปรนการตัดสินสิทธิผู้ยื่นข้อเสนอรายนั้น

๕.๔ มหาวิทยาลัย สงวนสิทธิ์ไม่พิจารณาข้อเสนอของผู้ยื่นข้อเสนอโดยไม่มีการผ่อนผันในกรณีดังต่อไปนี้

(๑) ไม่ปรากฏชื่อผู้ยื่นข้อเสนอรายนั้นในบัญชีรายชื่อผู้รับเอกสารประกวดราคาอิเล็กทรอนิกส์ทางระบบจัดซื้อจัดจ้างด้วยอิเล็กทรอนิกส์ หรือบัญชีรายชื่อผู้ซื้อเอกสารประกวดราคาอิเล็กทรอนิกส์ทางระบบจัดซื้อจัดจ้างด้วยอิเล็กทรอนิกส์ ของมหาวิทยาลัย

(๒) ไม่กรอกชื่อผู้ยื่นข้อเสนอในการเสนอราคาทางระบบจัดซื้อจัดจ้างด้วยอิเล็กทรอนิกส์

(๓) เสนอรายละเอียดแตกต่างไปจากเงื่อนไขที่กำหนดในเอกสารประกวดราคาอิเล็กทรอนิกส์ที่เป็นสาระสำคัญ หรือมีผลทำให้เกิดความได้เปรียบเสียเปรียบแก่ผู้ยื่นข้อเสนอรายอื่น

๕.๕ ในการตัดสินการประกวดราคาอิเล็กทรอนิกส์หรือในการทำสัญญา คณะกรรมการพิจารณาผลการประกวดราคาอิเล็กทรอนิกส์หรือมหาวิทยาลัย มีสิทธิให้ผู้ยื่นข้อเสนอชี้แจงข้อเท็จจริงเพิ่มเติมได้มหาวิทยาลัย มีสิทธิที่จะไม่รับข้อเสนอ ไม่รับราคา หรือไม่ทำสัญญา หากข้อเท็จจริงดังกล่าวไม่เหมาะสมหรือไม่ถูกต้อง

๕.๖ มหาวิทยาลัย ทรงไว้ซึ่งสิทธิที่จะไม่รับราคาต่ำสุด หรือราคาหนึ่งราคาใด หรือราคาที่เสนอทั้งหมดก็ได้ และอาจพิจารณาเลือกจ้างในจำนวน หรือขนาด หรือเฉพาะรายการหนึ่งรายการใด หรืออาจจะยกเลิกการประกวดราคาอิเล็กทรอนิกส์โดยไม่พิจารณาจัดจ้างเลยก็ได้ สุดแต่จะพิจารณา ทั้งนี้ เพื่อประโยชน์ของทางราชการเป็นสำคัญ และให้ถือว่าการตัดสินของมหาวิทยาลัย เป็นเด็ดขาด ผู้ยื่นข้อเสนอจะเรียกร้องค่าใช้จ่าย หรือค่าเสียหายใดๆ มิได้ รวมทั้งมหาวิทยาลัย จะพิจารณายกเลิกการประกวดราคาอิเล็กทรอนิกส์และลงโทษผู้ยื่นข้อเสนอเป็นผู้ทำงาน ไม่ว่าจะเป็นผู้ยื่นข้อเสนอที่ได้รับการคัดเลือกหรือไม่ก็ตาม หากมีเหตุที่เชื่อถือได้ว่าการยื่นข้อเสนอกระทำการโดยไม่สุจริต เช่น การเสนอเอกสารอันเป็นเท็จ หรือใช้ข้อมูลบุคคลธรรมดา หรือนิติบุคคลอื่นมาเสนอราคาแทน เป็นต้น

ในกรณีที่ผู้ยื่นข้อเสนอรายที่เสนอราคาต่ำสุด เสนอราคาต่ำจนคาดหมายได้ว่าไม่อาจดำเนินงานตามเอกสารประกวดราคาอิเล็กทรอนิกส์ได้ คณะกรรมการพิจารณาผลการประกวดราคาอิเล็กทรอนิกส์หรือมหาวิทยาลัย จะให้ผู้ยื่นข้อเสนอชี้แจงและแสดงหลักฐานที่ทำให้เชื่อได้ว่า ผู้ยื่นข้อเสนอสามารถดำเนินการตามเอกสารประกวดราคาอิเล็กทรอนิกส์ให้เสร็จสมบูรณ์ หากคำชี้แจงไม่เป็นที่รับฟังได้ มหาวิทยาลัยฯ มีสิทธิที่จะไม่รับข้อเสนอหรือไม่รับราคาของผู้ยื่นข้อเสนอรายนั้น⁴ ทั้งนี้ ผู้ยื่นเสนอดังกล่าวไม่มีสิทธิเรียกร้องค่าใช้จ่ายหรือค่าเสียหายใดๆ จากมหาวิทยาลัย

๕.๗ ก่อนลงนามในสัญญามหาวิทยาลัย อาจประกาศยกเลิกการประกวดราคาอิเล็กทรอนิกส์ หากปรากฏว่ามีการกระทำที่เข้าลักษณะผู้ยื่นข้อเสนอที่ชนะการประกวดราคาหรือที่ได้รับการคัดเลือกมีผลประโยชน์ร่วมกัน หรือมีส่วนได้เสียกับผู้ยื่นข้อเสนอรายอื่น หรือขัดขวางการแข่งขันอย่างเป็นธรรม หรือสมยอมกันกับผู้ยื่นข้อเสนอรายอื่น หรือเจ้าหน้าที่ในการเสนอราคา หรือสื่อว่ากระทำการทุจริตอื่นใดในการเสนอราคา

๖. การทำสัญญาจ้าง

ผู้ชนะการประกวดราคาอิเล็กทรอนิกส์จะต้องทำสัญญาจ้างตามแบบสัญญา ดังระบุในข้อ ๑.๓ หรือทำข้อตกลงเป็นหนังสือกับมหาวิทยาลัย ภายใน ๗ วัน นับถัดจากวันที่ได้รับแจ้ง และจะต้องวางหลักประกันสัญญาเป็นจำนวนเงินเท่ากับร้อยละ ๕ ของราคาค่าจ้างที่ประกวดราคาอิเล็กทรอนิกส์ได้ ให้มหาวิทยาลัย ยึดถือไว้ในขณะทำสัญญาโดยใช้หลักประกันอย่างหนึ่งอย่างใดดังต่อไปนี้

๖.๑ เงินสด

๖.๒ เช็คหรือตราพื้ที่ธนาคารเซ็นสั่งจ่ายให้แก่มหาวิทยาลัย ซึ่งเป็นเช็คหรือตราพื้ลงวันที่ที่ใช้เช็คหรือตราพื้ที่นั้นชำระต่อเจ้าหน้าที่ในวันทำสัญญา หรือก่อนวันนั้นไม่เกิน ๓ วันทำการ

๖.๓ หนังสือค้ำประกันของธนาคารภายในประเทศ ตามตัวอย่างที่คณะกรรมการนโยบายกำหนด ดังระบุในข้อ ๑.๔ (๒) หรือจะเป็นหนังสือค้ำประกันอิเล็กทรอนิกส์ตามวิธีการที่กรมบัญชีกลางกำหนด

๖.๔ หนังสือค้ำประกันของบริษัทเงินทุน หรือบริษัทเงินทุนหลักทรัพย์ที่ได้รับอนุญาตให้ประกอบกิจการเงินทุนเพื่อการพาณิชย์และประกอบธุรกิจค้ำประกันตามประกาศของธนาคารแห่งประเทศไทย ตามรายชื่อบริษัทเงินทุนที่ธนาคารแห่งประเทศไทยแจ้งเวียนให้ทราบ โดยอนุโลมให้ใช้ตามตัวอย่างหนังสือค้ำประกันของธนาคารที่คณะกรรมการนโยบายกำหนด ดังระบุในข้อ ๑.๔ (๒)

(๑) พันธบัตรรัฐบาลไทย

หลักประกันนี้จะคืนให้ โดยไม่มีดอกเบี้ยภายใน ๑๕ วัน นับถัดจากวันที่ผู้ชนะการประกวดราคาอิเล็กทรอนิกส์ (ผู้รับจ้าง) พ้นจากข้อผูกพันตามสัญญาจ้างแล้ว

หลักประกันนี้จะคืนให้ โดยไม่มีดอกเบี้ย ตามอัตราส่วนของงานจ้างซึ่งมหาวิทยาลัยได้รับมอบไว้แล้ว

๗. ค่าจ้างและการจ่ายเงิน

มหาวิทยาลัยจะจ่ายค่าจ้างซึ่งได้รวมภาษีมูลค่าเพิ่ม ตลอดจนภาษีอากรอื่นๆ และค่าใช้จ่ายทั้งปวงด้วยแล้ว ให้แก่ผู้ยื่นข้อเสนอที่ได้รับการคัดเลือกให้เป็นผู้รับจ้าง เมื่อผู้รับจ้างได้ปฏิบัติงานถูกต้องและครบถ้วนตามสัญญาจ้างหรือข้อตกลง และมหาวิทยาลัยได้ตรวจรับมอบงานจ้างเรียบร้อยแล้ว

๘. อัตราค่าปรับ

ค่าปรับตามแบบสัญญาจ้างแนบท้ายเอกสารประกวดราคาอิเล็กทรอนิกส์นี้ หรือข้อตกลงจ้างเป็นหนังสือจะกำหนด ดังนี้

๘.๑ กรณีที่ผู้รับจ้างนำงานที่รับจ้างไปจ้างช่วงให้ผู้อื่นทำอีกทอดหนึ่งโดยไม่ได้รับอนุญาตจากมหาวิทยาลัยจะกำหนดค่าปรับสำหรับการฝ่าฝืนดังกล่าวเป็นจำนวนร้อยละ ๑๐ ของวงเงินของงานจ้างช่วงนั้น

๘.๒ กรณีที่ผู้รับจ้างปฏิบัติผิดสัญญาจ้างนอกเหนือจากข้อ ๘.๑ จะกำหนดค่าปรับเป็นรายวันในอัตราร้อยละ ๐.๑๐ ของราคางานจ้าง

๙. การรับประกันความชำรุดบกพร่อง

ผู้ชนะการประกวดราคาอิเล็กทรอนิกส์ ซึ่งได้ทำสัญญาจ้างตามแบบดั่งระบุในข้อ ๑.๓ หรือทำข้อตกลงจ้างเป็นหนังสือ แล้วแต่กรณี จะต้องรับประกันความชำรุดบกพร่องของงานจ้างที่เกิดขึ้นภายในระยะเวลาไม่น้อยกว่า ๒ ปี นับถัดจากวันที่มหาวิทยาลัยได้รับมอบงาน โดยต้องบริหารจัดการซ่อมแซมแก้ไขให้ใช้การได้ดีดังเดิมภายใน ๑๕ วัน นับถัดจากวันที่ได้รับแจ้งความชำรุดบกพร่อง

๑๐. การจ่ายเงินล่วงหน้า

ผู้ยื่นข้อเสนอมีสิทธิเสนอขอรับเงินล่วงหน้า ในอัตราไม่เกินร้อยละ.....-..... ของราคาจ้างทั้งหมด แต่ทั้งนี้จะต้องส่งมอบหลักประกันเงินล่วงหน้า เป็นพันธบัตรรัฐบาลไทย หรือหนังสือค้ำประกัน หรือหนังสือค้ำประกันอิเล็กทรอนิกส์ของธนาคารภายในประเทศตามแบบดั่งระบุในข้อ ๑.๔ (๓) ให้แก่มหาวิทยาลัย ก่อนการรับเงินล่วงหน้า

๑๑. ข้อสงวนสิทธิ์ในการยื่นข้อเสนอและอื่น ๆ

๑๑.๑ เงินค่าจ้างสำหรับงานจ้างครั้งนี้ ได้มาจากเงินรายได้ของมหาวิทยาลัย ปี ๖๑

การลงนามในสัญญาจะกระทำต่อเมื่อ มหาวิทยาลัยได้รับอนุมัติเงินงบประมาณจากมหาวิทยาลัยเท่านั้น

๑๑.๒ เมื่อมหาวิทยาลัยได้คัดเลือกผู้ยื่นข้อเสนอรายใดให้เป็นผู้รับจ้าง และได้ตกลงจ้างตามการประกวดราคาอิเล็กทรอนิกส์แล้ว ถ้าผู้รับจ้างจะต้องส่งหรือนำสิ่งของมาเพื่องานจ้างดังกล่าวเข้ามาจากต่างประเทศ และของนั้นต้องนำเข้ามาโดยทางเรือในเส้นทางที่มีเรือไทยเดินอยู่ และสามารถให้บริการรับขนได้ตามที่รัฐมนตรีว่าการกระทรวงคมนาคมประกาศกำหนด ผู้ยื่นข้อเสนอซึ่งเป็นผู้รับจ้างจะต้องปฏิบัติตามกฎหมายว่าด้วยการส่งเสริมการพาณิชย์นาวี ดังนี้

(๑) แจกการส่งหรือนำสิ่งของดังกล่าวเข้ามาจากต่างประเทศ ต่อกรมเจ้าท่าภายใน ๗ วัน นับตั้งแต่วันที่ผู้รับจ้างส่ง หรือซื้อขายของจากต่างประเทศ เว้นแต่เป็นของที่รัฐมนตรีว่าการกระทรวงคมนาคมประกาศยกเว้นให้บรรทุกโดยเรืออื่นได้

(๒) จัดการให้สิ่งของดังกล่าวบรรทุกโดยเรือไทย หรือเรือที่มีสิทธิเช่นเดียวกับเรือไทยจากต่างประเทศมายังประเทศไทย เว้นแต่จะได้รับอนุญาตจากกรมเจ้าท่าให้บรรทุกสิ่งของนั้น โดยเรืออื่นที่มีใช่เรือไทย ซึ่งจะต้องได้รับอนุญาตเช่นนั้นก่อนบรรทุกของลงเรืออื่น หรือเป็นของที่รัฐมนตรีว่าการกระทรวงคมนาคมประกาศยกเว้นให้บรรทุกโดยเรืออื่น

(๓) ในกรณีที่ไม่ปฏิบัติตาม (๑) หรือ (๒) ผู้รับจ้างจะต้องรับผิดชอบตามกฎหมายว่าด้วยการส่งเสริมการพาณิชย์นาวี

๑๑.๓ ผู้ยื่นข้อเสนอซึ่งมหาวิทยาลัยได้คัดเลือกแล้ว ไม่ไปทำสัญญาหรือข้อตกลงจ้างเป็นหนังสือภายในเวลาที่กำหนดระบุในข้อ ๗. มหาวิทยาลัยจะริบหลักประกันการยื่นข้อเสนอ หรือเรียกมัดจำผู้ออกหนังสือค้ำประกันการยื่นข้อเสนอทันที และอาจพิจารณาเรียกมัดจำให้ชดใช้ความเสียหายอื่น (ถ้ามี) รวมทั้งจะพิจารณาให้เป็นผู้ทำงานตามระเบียบกระทรวงการคลังว่าด้วยการจัดซื้อจัดจ้างและการบริหารพัสดุภาครัฐ

๑๑.๔ มหาวิทยาลัยสงวนสิทธิ์ที่จะแก้ไขเพิ่มเติมเงื่อนไข หรือข้อกำหนดในแบบสัญญาหรือข้อตกลงจ้างเป็นหนังสือให้เป็นไปตามความเห็นของสำนักงานอัยการสูงสุด (ถ้ามี)

๑๑.๕ ในกรณีที่เอกสารแนบท้ายเอกสารประกวดราคาอิเล็กทรอนิกส์นี้ มีความขัดหรือแย้งกันผู้ยื่นข้อเสนอจะต้องปฏิบัติตามคำวินิจฉัยของมหาวิทยาลัย คำวินิจฉัยดังกล่าวให้ถือเป็นที่สุด และผู้ยื่นข้อเสนอไม่มีสิทธิเรียกร้องค่าใช้จ่าจ่ายใด ๆ เพิ่มเติม

๑๑.๖ มหาวิทยาลัยอาจประกาศยกเลิกการจัดจ้างในกรณีต่อไปนี้ได้ โดยที่ผู้ยื่นข้อเสนอจะเรียกร้องค่าเสียหายใด ๆ จากมหาวิทยาลัยไม่ได้

(๑) มหาวิทยาลัยไม่ได้รับการจัดสรรเงินที่จะใช้ในการจัดจ้างหรือได้รับจัดสรรแต่ไม่เพียงพอที่จะทำการจัดจ้างครั้งนี้ต่อไป

(๒) มีการกระทำการที่เข้าลักษณะผู้ยื่นข้อเสนอที่ชนะการจัดจ้างหรือที่ได้รับการคัดเลือกมีผลประโยชน์ร่วมกัน หรือมีส่วนได้เสียกับผู้ยื่นข้อเสนอรายอื่น หรือขัดขวางการแข่งขันอย่างเป็นธรรม หรือสมยอมกันกับผู้ยื่นข้อเสนอรายอื่น หรือเจ้าหน้าที่ในการเสนอราคา หรือสื่อว่ากระทำการทุจริตอื่นใดในการเสนอราคา

(๓) การทำการจัดจ้างครั้งนี้ต่อไปอาจก่อให้เกิดความเสียหายแก่มหาวิทยาลัย หรือกระทบต่อประโยชน์สาธารณะ

(๔) กรณีอื่นในทำนองเดียวกับ (๑) (๒) หรือ (๓) ตามที่กำหนดในกฎกระทรวงซึ่งออกตามความในกฎหมายว่าด้วยการจัดซื้อจัดจ้างและการบริหารพัสดุภาครัฐ

๑๒. การปฏิบัติตามกฎหมายและระเบียบ

ในระหว่างระยะเวลาการจ้าง ผู้ยื่นข้อเสนอที่ได้รับการคัดเลือกให้เป็นผู้รับจ้างต้องปฏิบัติตามหลักเกณฑ์ที่กฎหมายและระเบียบได้กำหนดไว้โดยเคร่งครัด

๑๓. การประเมินผลการปฏิบัติงานของผู้ประกอบการ

มหาวิทยาลัยสามารถนำผลการปฏิบัติงานแล้วเสร็จตามสัญญาของผู้ยื่นข้อเสนอที่ได้รับการคัดเลือกให้เป็นผู้รับจ้างเพื่อนำมาประเมินผลการปฏิบัติงานของผู้ประกอบการ

ทั้งนี้ หากผู้ยื่นข้อเสนอที่ได้รับการคัดเลือกไม่ผ่านเกณฑ์ที่กำหนดจะถูกระงับการยื่นข้อเสนอหรือทำสัญญากับมหาวิทยาลัยไว้ชั่วคราว

.....
มหาวิทยาลัยสวนดุสิต
วันที่ ๑๑ พฤษภาคม ๒๕๖๑



ขอบเขตของงาน (Terms of Reference : TOR)

รายการจ้างเดินสายติดตั้งระบบเครือข่ายสื่อสารและระบบคอมพิวเตอร์ของศูนย์การศึกษานอกสถานที่ตั้ง จังหวัด
ลำปาง ด้วยวิธีการประกวดราคาอิเล็กทรอนิกส์ (e-bidding)
มหาวิทยาลัยสวนดุสิต

มหาวิทยาลัยสวนดุสิต ซึ่งต่อไปนี้จะเรียกว่า “มหาวิทยาลัย” มีความประสงค์จะดำเนินรายการจ้างเดินสายติดตั้งระบบเครือข่ายสื่อสารและระบบคอมพิวเตอร์ของศูนย์การศึกษานอกสถานที่ตั้ง จังหวัดลำปาง ด้วยวิธีการประกวดราคาอิเล็กทรอนิกส์ (e-bidding) ของมหาวิทยาลัยสวนดุสิต ตามเงื่อนไขและระเบียบปฏิบัติของมหาวิทยาลัย โดยรายละเอียดดังต่อไปนี้

๑. ความเป็นมา

มหาวิทยาลัยได้มีการก่อสร้างอาคารเรียนปฏิบัติการอเนกประสงค์ปฐมวัย อาคารเรียนปฏิบัติการอเนกประสงค์ประถมศึกษา และอาคารศูนย์การเรียนรู้ใหม่ ซึ่งปัจจุบันสร้างแล้วเสร็จพร้อมทั้งมีครุภัณฑ์สำนักงานเรียบร้อยแล้ว แต่ขาดในส่วนของการเชื่อมโยงอินเทอร์เน็ตระบบเครือข่าย เพื่อให้สามารถให้บริการระบบเครือข่ายและระบบอินเทอร์เน็ตแก่นักศึกษา อาจารย์และบุคลากร ตลอดจนบุคคลภายนอกที่เข้ามาติดต่อกับมหาวิทยาลัยได้อย่างต่อเนื่อง และการบริหารจัดการของของมหาวิทยาลัยสวนดุสิต เพื่อยกระดับการพัฒนาคุณภาพการศึกษาไทยให้ได้มาตรฐานสากล เพิ่มโอกาสทางการศึกษา การเรียนรู้ในรูปแบบที่หลากหลาย การบริหารจัดการ การเพิ่มช่องทางตอบสนองนโยบายรัฐบาลลักษณะบูรณาการด้านการพัฒนาเทคโนโลยีสารสนเทศ การขยายโอกาสการเข้าถึงบริการทางการศึกษาการเรียนรู้อย่างต่อเนื่องตลอดชีวิต การสนับสนุนการเรียนรู้ข่าวสารของนักศึกษา อาจารย์ และบุคลากร ตลอดจนบุคคลภายนอกให้มีความรู้และทักษะในการใช้สารสนเทศอย่างมีประสิทธิภาพ มั่นคงปลอดภัย รู้เท่าทัน ตลอดจนการพัฒนาระบบเครือข่ายและระบบคอมพิวเตอร์ให้สามารถนำมาใช้ในการบริหารจัดการได้อย่างเหมาะสม

๒. วัตถุประสงค์

(๑) เพื่อเป็นโครงสร้างพื้นฐานในการพัฒนาระบบเทคโนโลยีสารสนเทศและการสื่อสารให้สามารถตอบสนองต่อการให้บริการทางการเรียนการสอนและการบริหารจัดการศึกษา และนำมาใช้ให้เกิดประโยชน์สูงสุด

(๒) เพื่อเพิ่มสมรรถนะ พัฒนาระบบเครือข่ายให้มีประสิทธิภาพมากยิ่งขึ้น ทั้งในด้านความเสถียรภาพ ความปลอดภัย ความรวดเร็วและความเหมาะสมในการเข้าถึงระบบสารสนเทศรวมทั้งร่วมสร้างสรรค์สังคมฐานความรู้ ซึ่งจำเป็นสำหรับผู้ให้บริการทุกระดับ

(๓) เพื่อให้การบริการกลุ่มเป้าหมายคือนักศึกษา อาจารย์ บุคลากร ของมหาวิทยาลัย และยกระดับมาตรฐานการเข้าถึงแหล่งเรียนรู้ด้าน ICT งานบริการวิชาการ และงานวิจัยให้ทัดเทียมระดับความร่วมมือภูมิภาค สร้างโอกาสให้เยาวชน คนรุ่นใหม่ รวมไปถึงชุมชนและท้องถิ่นแบบมีส่วนร่วม

(๔) เพื่อให้สามารถเชื่อมต่อระบบสารสนเทศ ระบบบริหารการศึกษา ระบบฐานข้อมูล และระบบงานห้องสมุด และระบบอื่น ๆ ของมหาวิทยาลัยฯ จากส่วนกลางไปยังศูนย์การศึกษานอกที่ตั้งต่าง ๆ มหาวิทยาลัยได้อย่างดีและมีประสิทธิภาพ

(๕) เพื่อสนับสนุนให้เกิดการใช้ประโยชน์จากศูนย์การเรียนรู้และการวิจัยท้องถิ่นด้าน ICT สู่ชุมชนอย่างเต็มประสิทธิภาพในการช่วยพัฒนาให้มีความรู้ความเข้าใจในการเข้าถึงข้อมูลและสารสนเทศที่เป็นประโยชน์ต่อการดำรงชีวิตและการประกอบอาชีพ

๓. คุณสมบัติผู้ยื่นเสนอราคา

- (๑) มีความสามารถตามกฎหมาย
- (๒) ไม่เป็นบุคคลล้มละลาย

- (๓) ไม่อยู่ระหว่างเลิกกิจการ
- (๔) ไม่เป็นบุคคลซึ่งอยู่ระหว่างถูกระงับการยื่นข้อเสนอหรือทำสัญญากับหน่วยงานของรัฐไว้ชั่วคราว เนื่องจากเป็นผู้ที่ไม่ผ่านเกณฑ์การประเมินผลการปฏิบัติงานของผู้ประกอบการตามระเบียบที่รัฐมนตรีว่าการกระทรวงการคลังกำหนดตามที่ประกาศเผยแพร่ในระบบเครือข่ายสารสนเทศของกรมบัญชีกลาง
- (๕) ไม่เป็นบุคคลซึ่งถูกระงับชื่อไว้ในบัญชีรายชื่อผู้ทำงานและได้แจ้งเวียนชื่อให้เป็นผู้ทำงานของหน่วยงานของรัฐในระบบเครือข่ายสารสนเทศของกรมบัญชีกลาง ซึ่งรวมถึงนิติบุคคลที่ผู้ทำงานเป็นหุ้นส่วน ผู้จัดการ กรรมการผู้จัดการ ผู้บริหาร ผู้มีอำนาจในการดำเนินงานในกิจการของนิติบุคคลนั้นด้วย
- (๖) มีคุณสมบัติและไม่มีลักษณะต้องห้ามตามที่คณะกรรมการนโยบายการจัดซื้อจัดจ้างและการบริหารพัสดุภาครัฐกำหนดในราชกิจจานุเบกษา
- (๗) เป็นนิติบุคคลผู้มีอาชีพงานที่ประกวดราคาซื้อด้วยวิธีประกวดราคาอิเล็กทรอนิกส์ดังกล่าว
- (๘) ไม่เป็นผู้มีผลประโยชน์ร่วมกันกับผู้ยื่นข้อเสนอรายอื่นที่เข้ายื่นข้อเสนอให้แก่มหาวิทยาลัยสวนดุสิต ในวันประกาศประกวดราคาอิเล็กทรอนิกส์ หรือไม่เป็นผู้กระทำการอันเป็นการขัดขวางการแข่งขันอย่างเป็นธรรมในการประกวดราคาอิเล็กทรอนิกส์ครั้งนี้
- (๙) ไม่เป็นผู้ได้รับเอกสิทธิ์หรือความคุ้มกัน ซึ่งอาจปฏิเสธไม่ยอมขึ้นศาลไทย เว้นแต่รัฐบาลของผู้ยื่นข้อเสนอได้มีคำสั่งให้สละเอกสิทธิ์ความคุ้มกันเช่นนั้น
- (๑๐) ผู้ยื่นข้อเสนอต้องลงทะเบียนในระบบจัดซื้อจัดจ้างภาครัฐด้วยอิเล็กทรอนิกส์ (Electronic Government Procurement : e - GP) ของกรมบัญชีกลาง
- (๑๑) ผู้ยื่นข้อเสนอซึ่งได้รับคัดเลือกเป็นคู่สัญญาต้องลงทะเบียนในระบบจัดซื้อจัดจ้างภาครัฐด้วยอิเล็กทรอนิกส์ (Electronic Government Procurement : e - GP) ของกรมบัญชีกลาง ตามคณะกรรมการ ป.ป.ช. กำหนด
- (๑๒) ผู้ยื่นข้อเสนอต้องไม่อยู่ในฐานะเป็นผู้ไม่แสดงบัญชีรายรับรายจ่ายหรือแสดงบัญชีรายรับรายจ่ายไม่ถูกต้องครบถ้วนในสาระสำคัญ ตามที่คณะกรรมการ ป.ป.ช. กำหนด
- (๑๓) ผู้ยื่นข้อเสนอซึ่งได้รับคัดเลือกเป็นคู่สัญญาต้องรับและจ่ายเงินผ่านบัญชีธนาคาร เว้นแต่การจ่ายเงินแต่ละครั้งซึ่งมีมูลค่าไม่เกินสามหมื่นบาทคู่สัญญาอาจจ่ายเป็นเงินสดก็ได้ ตามที่คณะกรรมการ ป.ป.ช. กำหนด
- (๑๔) ผู้ยื่นข้อเสนอต้องเคยมีผลงานในการจ้างเดินสายติดตั้งระบบเครือข่ายสื่อสารและระบบคอมพิวเตอร์ให้กับหน่วยงานภาครัฐหรือรัฐวิสาหกิจที่มีมูลค่างานสัญญาเดี่ยวไม่น้อยกว่า ๕๑๐,๐๐๐.๐๐ (ห้าแสนหนึ่งหมื่นบาทถ้วน) และมีอายุผลงานไม่เกิน ๕ ปี นับจากวันทำงานแล้วเสร็จตามสัญญาจนถึงวันที่ยื่นซองเอกสารประกวดราคาในครั้งนี้

๔. รายละเอียดงานแต่ละงานมีดังนี้

- (๑) งานติดตั้งระบบสายสัญญาณคอมพิวเตอร์แบบ fiber optic 6 core 50/125 μm จำนวน ๒ เส้นทาง พร้อมอุปกรณ์เชื่อมต่อ ได้แก่
- อาคารธนาคารแห่งประเทศไทย ไป อาคารเรียนปฏิบัติการอเนกประสงค์ปทุมวัน
 - อาคารอาคารเรียนศูนย์การเรียนรู้ ไป อาคารเรียนปฏิบัติการการบิน
- (๒) งานติดตั้งระบบสายสัญญาณคอมพิวเตอร์แบบ fiber optic 12 core 50/125 μm จำนวน ๑ เส้นทาง พร้อมอุปกรณ์เชื่อมต่อ
- อาคารธนาคารแห่งประเทศไทย ไป อาคารเรียนศูนย์การเรียนรู้
- (๓) งานติดตั้งระบบสายสัญญาณคอมพิวเตอร์แบบ UTP CAT5E หรือดีกว่า จำนวน ๑๒๐ จุด สำหรับเครื่องคอมพิวเตอร์ และเชื่อมระหว่างตู้ Rack ภายในอาคาร โดยเชื่อมจาก Switch หรือ Patch Panel ในตู้ Rack ไปยัง Outlet ตามแต่ละจุด โดยต้องติดตั้งสายสัญญาณอยู่ในราง หรือ ท่อพลาสติก หรือ ท่ออลูมิเนียม หากชั้นฝ้าต้องเดินสายสัญญาณในท่อ Flex และปลายสายทั้ง ๒ ข้างจะต้องติด Wire Marker และ ติด Label ที่ Outlet และมีสาย Patch Cord พร้อมใช้งานที่ปลายสายทั้งสองด้าน

สม ใส

(๔) งานติดตั้งเต้ารับไฟฟ้าแบบคู่ สำหรับคอมพิวเตอร์และอุปกรณ์ จำนวน ๗๕ จุด โดยเชื่อมจากตำแหน่งจ่ายไฟที่ใกล้ที่สุด หรือตำแหน่งที่ทางมหาวิทยาลัยกำหนด โดยต้องติดตั้งสายไฟฟ้าอยู่ในราง หรือ ท่อพลาสติก หรือท่อลูมินีเยม หากขึ้นฝ้าต้องเดินสายไฟฟ้าในท่อ PVC หรือท่อลูมินีเยม หรือ Flexible และต้องไม่เดินสายร่วมกับระบบสายสัญญาณคอมพิวเตอร์

(๕) งานติดตั้งตู้ Rack ใหม่ จำนวน ๓ ตู้ และตู้ของเดิมของมหาวิทยาลัย จำนวน ๒ ตู้

๕. ข้อกำหนดคุณลักษณะทางเทคนิค

๕.๑. ข้อกำหนดสายทองแดงตีเกลียว (UTP CAT 5E CABLE) มีคุณสมบัติดังนี้

๕.๑.๑ เป็นสายทองแดงแบบตีเกลียว UTP ENHANCED CATEGORY 5e ชนิด ๔ คู่สาย มีตัวนำเป็นทองแดงขนาด 24AWG เป็นสายนำสัญญาณที่มีคุณสมบัติตามมาตรฐาน TIA/EIA 568B.2, ISO/IEC 11801 CLASS D

๕.๑.๒ รองรับการใช้งาน GIGABIT ETHERNET, 155 Mbps ATM, TP-PMD, ISDN, BASEBAND , BROADBAND , VoIP เป็นอย่างน้อย

๕.๑.๓. มีคุณสมบัติทางไฟฟ้าดังต่อไปนี้

๕.๑.๑.๑ มีค่า NEXT ไม่น้อยกว่า 44dB (TYPICAL) ที่ความถี่ 100 MHz

๕.๑.๑.๒ มีค่า ATTENUATION ไม่เกิน 22dB (MAXIMUM) ที่ความถี่ 100 MHz

๕.๑.๑.๓ มีค่า PSNEXT ไม่น้อยกว่า 38 dB (TYPICAL) ที่ความถี่ 100 MHz

๕.๑.๑.๔ มีค่า RETURN LOSS ไม่น้อยกว่า 26.1 dB (TYPICAL) ที่ความถี่ 100 MHz

๕.๑.๑.๕ มีค่า ACR ไม่น้อยกว่า 22 dB (TYPICAL) ที่ความถี่ 100 MHz

๕.๑.๑.๖ มีค่า DELAY SKEW ไม่เกิน 25 ns (MAXIMUM)

๕.๑.๑.๗ มีค่า CONDUCTOR RESISTANCE ไม่เกิน 9.38 Ohm /100m (Maximum)

๕.๑.๔. สามารถเก็บรักษาได้ที่อุณหภูมิระหว่าง -20 ถึง +80 องศาเซลเซียส และสามารถทำงานได้ที่อุณหภูมิระหว่าง -20 ถึง +60 องศาเซลเซียส

๕.๑.๕. ระบบเครือข่ายสายสัญญาณที่นำเสนอ ต้องได้รับการรับประกันการใช้งาน SYSTEM WARRANTY เป็นระยะเวลาไม่น้อยกว่า ๒๕ ปี จากบริษัทเจ้าของผลิตภัณฑ์ หรือบริษัทสาขาในประเทศไทย

๕.๒. ข้อกำหนดอุปกรณ์กระจายสายสัญญาณ (CAT 5E PATCH PANEL) มีคุณสมบัติดังนี้

๕.๒.๑. เป็นอุปกรณ์กระจายสายสัญญาณ ENHANCED CAT 5 (CAT 5E PATCH PANEL) ชนิดเข้าสายด้านหลังแบบ 110 CONNECT BLOCK แผงด้านหน้าเป็นแบบ RJ 45 MODULAR JACK มี BEND LIMITED STRAIN RELIEF สำหรับ LOCK สายและช่วยป้องกันการโค้งงอของสายใกล้จุด TERMINATE, มีจำนวน PORT ใช้งาน 24 PORTS หรือ 48 PORT

๕.๒.๒. อุปกรณ์กระจายสายสัญญาณ ประกอบไปด้วยชุดของ MODULE จำนวน 4 MODULE, แต่ละ MODULE ประกอบด้วย MODULAR JACK SL SERIES CAT 5E จำนวน ๖ ตัว โดยสามารถถอดประกอบเข้ากับชุดของ MODULE ได้ทีละ ๑ ตัว และเป็น MODULAR JACK SL SERIES ที่สามารถใช้งานสำหรับ OUTLET ได้ มี COLOR CODE เพื่อบอกสัญลักษณ์การเข้าสายสัญญาณทั้งแบบ T568A และ T568B

๕.๒.๓. MODULAR JACK CAT 5E ที่ติดตั้งใช้งานกับ PATCH PANEL ต้องผ่านเงื่อนไขข้อกำหนดตามมาตรฐาน TIA/EIA 568B.2, ISO/IEC 11801. EIA-364, IEC 60068, IEC 60512, ASTM D4566-98 และ RoHS Compliant.

๕.๒.๔. วัสดุที่ใช้ผลิต PATCH PANEL FRAME ผลิตจากโลหะสีดำ POWDER-COATED

๕.๒.๕. สามารถรองรับแรงดึงได้ไม่น้อยกว่า 89N มีหน้าสัมผัส PIN CONTACT มีความต้านทานไม่เกิน 20 mΩ. ได้รับการทดสอบการรับแรงสั่นสะเทือนตามมาตรฐาน IEC 60512-6-4.

สม 18๐๐

๕.๒.๖. เป็นผลิตภัณฑ์ที่ผลิตภายใต้เครื่องหมายการค้าและผู้ผลิตเดียวกับสายทองแดงแบบตีเกลียว UTP CABLE

๕.๒.๗. ผู้เสนอราคาต้องเสนออุปกรณ์ให้เพียงพอต่อการใช้งาน

๕.๓. ข้อกำหนดตัวรับสายสัญญาณตัวเมีย (RJ 45 MODULAR JACK CAT 5E) มีคุณสมบัติดังนี้

๕.๓.๑. เป็น Modular Jack Enhanced CAT 5 (CAT 5E) ที่ผ่านเงื่อนไขข้อกำหนดตามมาตรฐาน TIA/EIA 568B.2 และ ISO/IEC 11801, EIA-364, IEC 60512 และ ASTM D4566-98, RoHS และ FCC PART 68 SUBPART F เป็นอย่างน้อย สามารถรองรับการใช้งานถึงระดับ Gigabit Ethernet (1000Base-T) เป็นอย่างน้อย

๕.๓.๒. เป็น Modular Jack Enhanced CAT 5 (Cat 5E Modular Jack) Slim Line (SL Series) ชนิดเข้าสายด้านหลังแบบ 110 Connect Block บน PRINT CIRCUIT BOARD แผงด้านหน้าเป็นแบบ RJ 45 Modular Jack มี Bend Limited Strain Relief สำหรับ Lock สายและช่วยป้องกัน การโค้งงอของสายใกล้จุด Terminate.

๕.๓.๓. ด้านหลังของ Modular Jack มี Code สีเพื่อบอกสัญลักษณ์การเข้าสายสัญญาณทั้งแบบ T568A และ T568B และสามารถเข้าสายด้านหลังได้ทั้งแนว ๑๘๐ องศา และ ๙๐ องศา เพื่อสะดวกในการติดตั้ง

๕.๓.๔. 110 Connect Block สามารถใช้งานกับสายได้ทั้งชนิด 22-24 AWG Solid และ 24-26 AWG Stranded และมีระยะห่างระหว่างคู่สายบริเวณจุด Terminate เพื่อลดสัญญาณรบกวนระหว่างคู่สาย (Cross Talk) และสามารถติดตั้งใช้งานได้ทั้งส่วน Outlet และ Patch Panel ได้โดยไม่ต้องอาศัยอุปกรณ์เพิ่มเติม

๕.๓.๕. วัสดุที่ใช้ผลิต

๕.๓.๕.๑. CONTACT PIN ผลิตจาก BERYLLIUM COPPER บริเวณจุดสัมผัสกับ MODULAR PLUG CONTACT ชูทองหนา 1.27 μm , บริเวณที่ไม่ได้สัมผัสกับ MODULAR PLUG ชูด้วย NICKEL หนา 3.81 μm

๕.๓.๕.๒. INSULATION DISPLACEMENT CONTACT ด้านหลัง (IDC) ผลิตจาก PHOSPHOROUS BRONZE, ชูด้วย NICKEL หนา 1.27 μm และเคลือบทับด้วยโลหะผสม ดีบุกตะกั่ว หนา 3.18 μm

๕.๓.๕.๓. STRAIN RELIEF ทำจาก POLYCARBONATE

๕.๓.๕.๔. Modular Jack สามารถรองรับแรงดึงได้ ไม่น้อยกว่า 89N หน้าสัมผัส PIN CONTACT มีความต้านทานไม่เกิน 20 m Ω และผ่านการทดสอบแรงสั่นสะเทือนตามมาตรฐาน IEC 60512-6-4 เป็นอย่างน้อย

๕.๓.๕.๕. เป็นผลิตภัณฑ์ที่ผลิตภายใต้เครื่องหมายการค้าและผู้ผลิตเดียวกับสายทองแดงแบบตีเกลียว UTP CABLE

๕.๓.๕.๖. ผู้เสนอราคาต้องเสนออุปกรณ์ให้เพียงพอต่อการใช้งาน

๕.๔. ข้อกำหนดสายต่อ UTP (UTP Patch Cord) CAT 5E

๕.๔.๑. เป็น Patch cord CAT5E ที่มีคุณสมบัติตามมาตรฐาน TIA/EIA 568B.2, ISO/IEC 11801 CLASS D เป็นอย่างน้อย

๕.๔.๒. รองรับการใช้งาน GIGABIT ETHERNET, 155 Mbps ATM, TP-PMD, ISDN, VoIP เป็นอย่างน้อย

๕.๔.๓. เป็นสายที่มีตัวนำเป็นแกนฝอย(Stranded) ขนาด 24 AWG

๕.๔.๔. มีให้เลือกอย่างน้อย ๕ สี ได้แก่ สีฟ้า, สีแดง, สีเหลือง, สีเขียว, สีขาวและมีความยาวให้เลือก

๑, ๓ และ ๕ เมตร

๕.๔.๓. เป็นผลิตภัณฑ์ที่ผลิตภายใต้เครื่องหมายการค้าและผู้ผลิตเดียวกับสายทองแดงแบบตีเกลียว UTP CABLE

๕.๔.๔. ผู้เสนอราคาต้องเสนออุปกรณ์ให้เพียงพอต่อการใช้งาน

Handwritten signature and initials in blue ink.

๕.๕. ข้อกำหนดหน้ากากสำหรับเต้ารับ (FACEPLATE KIT) มีคุณสมบัติดังนี้

๕.๕.๑. หน้ากากมีจำนวนช่องสำหรับใช้งาน ๑ หรือ ๒ ช่องต่อหนึ่งหน้ากาก

๕.๕.๒. เป็นผลิตภัณฑ์ที่ผลิตภายใต้เครื่องหมายการค้าและผู้ผลิตเดียวกับสายทองแดงแบบตีเกลียว

UTP CABLE

๕.๖. ข้อกำหนดแผงจัดสายสัญญาณ (Patch Cord Cable Management) ต้องมีคุณสมบัติ ดังต่อไปนี้

๕.๖.๑. เป็นแผงขนาด ๑๙" ที่สามารถติดตั้งเข้ากับ ๑๙" Equipment Rack ได้

๕.๖.๒. ใช้จัดสาย Patch Cord ทั้ง UTP และ Fiber ให้เป็นระเบียบ

๕.๖.๓. มีขนาดความสูง 1U และมีฝาปิดด้านหน้าเพื่อความสวยงาม

๕.๗. ข้อกำหนดการติดตั้งระบบสายสัญญาณ UTP มีคุณสมบัติดังนี้

๕.๗.๑. มีการสำรวจจุดที่จะติดตั้งนำเสนอคณะกรรมการก่อนที่จะมีการติดตั้งจริง

๕.๗.๒. อุปกรณ์และวัสดุทุกชิ้นที่เสนอหรือนามาใช้ติดตั้งในงานนี้จะต้องเป็นของใหม่ที่ไม่เคยใช้งานมาก่อน

๕.๗.๓. การติดตั้งสายสัญญาณ UTP ต้องไม่มีการต่อสายและระยะความยาวของสาย UTP ต้องไม่เกิน 90 เมตรต่อจุด

๕.๗.๔. การซ่อมแซมโครงสร้างอาคารสถานที่ภายหลังการเดินสายทุก ๆ สถานที่ที่มีการรื้อโครงสร้างอาคารสถานที่เพื่อการเดินสาย มีการเดินสาย มีรอยเปราะเปื้อนหรือสิ่งอื่นใดเกิดขึ้นอันเนื่องมาจากการเดินสายต้องซ่อมแซม ทาสี หรือกระทำให้อยู่ในสภาพเรียบร้อยดีเหมือนเดิม

๕.๗.๕. ต้องมี เต้ารับแบบ RJ45 Modular Jack หรือ UTP Outlet

๕.๗.๖. กรณีที่เป็นการเดินสายในตัวติดตั้งอุปกรณ์ ให้ทำการติดตั้งสายเข้า path panel

๕.๗.๗. สายสัญญาณจะต้องมี Wire Marker ตรงกันทั้ง 2 ด้าน โดยเรียงหมายเลขลำดับจำนวนของสายภายในชั้น หรือ อาคารนั้นและต้องจัดทำ Label ติดให้ชัดเจนทั้งที่ Patch Panel และเต้ารับทุกจุด หรือตามที่มหาวิทยาลัยกำหนด

๕.๗.๘. การเดินสายสัญญาณภายในอาคารในกรณีที่มีฝ้าเพดานชนิด T-Bar หรือ ฝ้าทึบ ต้องเดินสายร้อยในท่อเหล็กชนิด Flexible

๕.๗.๙. การเดินสายสัญญาณภายในอาคารในกรณีที่มีฝ้าเพดานหรือเดินสายจากฝ้าเพดานลงมาตามผนังห้องต้องเดินสายร้อยในรางพลาสติก (PVC Wire Way) ชนิดรางสีขาว หรือรางเหล็ก (Stell Wire Way) เพื่อความสวยงามของสถานที่ ในบางกรณีเพื่อความเหมาะสมของสถานที่ สามารถใช้ท่อเหล็ก (EMT Conduit) ได้ แต่ห้ามใช้รางโทรศัพท์ชนิดรางสีเทาแบบติดกาว

๕.๘. ข้อกำหนดสายใยแก้วนำแสงสำหรับเดินภายนอกและภายในอาคาร มีคุณสมบัติตรงตามมาตรฐานดังต่อไปนี้ (Fiber Optic Cable)

๕.๘.๑. เป็นสายที่ผลิตตรงตามมาตรฐาน TIA/EIA-568, ISO/IEC11801, EN 50173

๕.๘.๒. ภายในโครงสร้างของสายมีเหล็กขนาน ๒ เส้น (2 Steel Wire) ติดตั้งอยู่ในเปลือกนอกของสายเพื่อรองรับแรงดึง และมีเส้นผ่าศูนย์กลางของเหล็ก 1.6 mm

๕.๘.๓. สามารถเดินได้ทั้งภายในและภายนอกอาคาร

๕.๘.๔. เปลือกนอก (Sheath) สามารถป้องกัน UV Radiation

๕.๘.๕. มีแกนสายใยแก้วนำแสงขนาด 50/125 μm แบบ ๖ แกน (6 Core) และ ๑๒ แกน (12 Core)

๕.๘.๖. ความต้านทาน Crush Resistance (N/100mm) 4000

๕.๘.๗. ความแข็งแรง Strength Long/Short Term(n) 1500/3000

๕.๘.๘. สามารถทำงานที่อุณหภูมิ (Operation Temperature) -40 C to + 75 C

๕.๙. ข้อกำหนดกล่องเก็บปลายสายใยแก้วนำแสง (Rack Mount Enclosure)

- ๕.๙.๑. มีจำนวน 12 Port หรือ 14 Port หรือ 36 Port เป็นชนิดที่ใช้กับ SC/SC Adaptor โดยสามารถเปลี่ยน Adaptor Plate มีความสูง 1U
- ๕.๙.๒. สามารถเลื่อนเข้า-เลื่อนออกได้ (Sliding)
- ๕.๙.๓. เป็นผลิตภัณฑ์เดียวกันกับสายใยแก้วนำแสง

๕.๑๐. ข้อกำหนดสายต่อสายใยแก้วนำแสง (Patch Cord Cable) จำนวน ๖ เส้น

- ๕.๑๐.๑. เป็นสายต่อชนิด Multimode 50/125 ไมครอน
- ๕.๑๐.๒. เป็นสายคู่และปลายสองด้านเข้าหัวเป็นชนิด SC-LC
- ๕.๑๐.๓. มีความยาวสาย ๓ เมตร
- ๕.๑๐.๔. เป็นผลิตภัณฑ์เดียวกันกับสายใยแก้วนำแสง

๕.๑๑. ข้อกำหนดการติดตั้งระบบไฟฟ้า มีคุณสมบัติดังนี้

- ๕.๑๑.๑. สายไฟฟ้าเป็นชนิด THW ขนาดไม่น้อยกว่า 1.5. Sq.mm.
- ๕.๑๑.๒. ต้องติดตั้งบนรางเหล็กหรือท่อตามความเหมาะสมของหน้างาน
- ๕.๑๑.๓. ให้ร้อยสายไฟฟ้าเข้าท่อได้เมื่อมีการติดตั้งเรียบร้อยแล้ว
- ๕.๑๑.๔. การตัดโค้งหรืองอสายไฟฟ้าไม่ว่ากรณีใดต้องมีรัศมีโค้งไม่น้อยกว่าข้อกำหนดใน NEC
- ๕.๑๑.๕. การต่อเชื่อมและการต่อแยกสายไฟฟ้าให้กระทำได้ภายในกล่องต่อแยกสายไฟฟ้าเท่านั้น ห้ามต่อในช่องท่อเด็ดขาด
- ๕.๑๑.๖. การติดตั้งท่อร้อยสายไฟฟ้า ต้องเป็นไปตามข้อกำหนดดังนี้
 - ๕.๑๑.๖.๑. ให้ทำความสะอาดทั้งภายในและภายนอกท่อนก่อนทำการติดตั้ง
 - ๕.๑๑.๖.๒. ท่อต้องยึดกับโครงสร้างอาคารหรือโครงสร้างถาวรอื่น ๆ ทุกระยะไม่เกิน ๑.๕๐ เมตร
 - ๕.๑๑.๖.๓. ท่อแต่ละส่วน หรือแต่ละระยะติดตั้งเป็นที่เรียบร้อยก่อน จึงสามารถร้อยสายไฟฟ้าเข้าท่อได้ ห้ามร้อยสายไฟฟ้าเข้าท่อในขณะที่กำลังติดตั้งท่อในส่วนนั้น
 - ๕.๑๑.๖.๔. แนวการติดตั้งท่อต้องเป็นแนวขนานหรือตั้งฉากกับตัวอาคารเสมอหากมีอุปสรรคจนทำให้ไม่สามารถติดตั้งท่อตามแนวดังกล่าวได้ ให้ปรึกษากับผู้ควบคุมงานเป็นแต่ละกรณี
- ๕.๑๑.๗. ปลั๊ก (Receptacle) จะต้องติดอยู่กับผนังทุกตัวและต้องทนกระแสไฟฟ้าได้ไม่น้อยกว่า 16A, 250Volt เป็นแบบสากลและแบน (Universal) และมีรูที่ ๓ สำหรับสายดิน
- ๕.๑๑.๘. ขนาดของวงจรร้อยให้กำหนดตามขนาดของเครื่องป้องกันกระแสเกินที่ใช้ตัดกระแสสำหรับวงจรมัน ๆ ดังนี้ ๕,๑๐,๑๕,๒๐,๓๐ และ ๕๐ แอมแปร์ แต่ถ้าขนาดวงจรร้อย ดังกล่าวไม่มามาตรฐานของผู้ผลิตอนุญาตให้ใช้เครื่องป้องกันกระแสนาตใกล้เคียงที่สูงถัดขึ้นไปอีกชั้นหนึ่งได้

๖. ค่าปรับและค่าเสียหาย ค่าปรับตามระเบียบพัสดุให้เป็นไปตามระเบียบของทางราชการ และ/หรือระเบียบของทางมหาวิทยาลัย

๗. ระยะเวลาการดำเนินการ ปีงบประมาณ พ.ศ.๒๕๖๑

๘. ระยะเวลาการส่งมอบหรือติดตั้งระบบงาน

- ๘.๑. ผู้ประสงค์เสนอราคากำหนดระยะเวลาส่งมอบงานติดตั้งระบบเครือข่ายสื่อสารและระบบคอมพิวเตอร์ให้แล้วเสร็จภายใน ๓๐ วัน นับแต่วันที่เริ่มทำงานตามสัญญาหรือวันที่ได้รับหนังสือแจ้งจากผู้ว่าจ้างให้เริ่มทำงาน
- ๘.๒. ผู้ประสงค์เสนอราคาจะต้องทำการยื่นราคาสินค้าเป็นระยะเวลา ๖๐ วัน

Handwritten signature

Handwritten signature

Handwritten signature

๙. วงเงินในการจัดหา วงเงิน ๑,๐๒๐,๐๐๐.๐๐ บาท (หนึ่งล้านสองหมื่นบาทถ้วน)

๑๐. สถานที่ติดต่อเพื่อให้สาธารณชนเสนอแนะ วิचारณ์ หรือมีความเห็นเป็นลายลักษณ์อักษรหรือทางเว็บไซต์
มายังมหาวิทยาลัยโดยเปิดเผยตัว

๑๑.๑. มหาวิทยาลัยสวนดุสิต เลขที่ ๒๙๕ ถนนนครราชสีมา แขวงดุสิต เขตดุสิต กรุงเทพมหานคร
๑๐๓๐๐ โทร. ๐ ๒๒๔๔ ๕๑๑๐ ถึง ๕๑๑๔ โทรสาร ๐ ๒๖๖๘ ๗๔๖๔

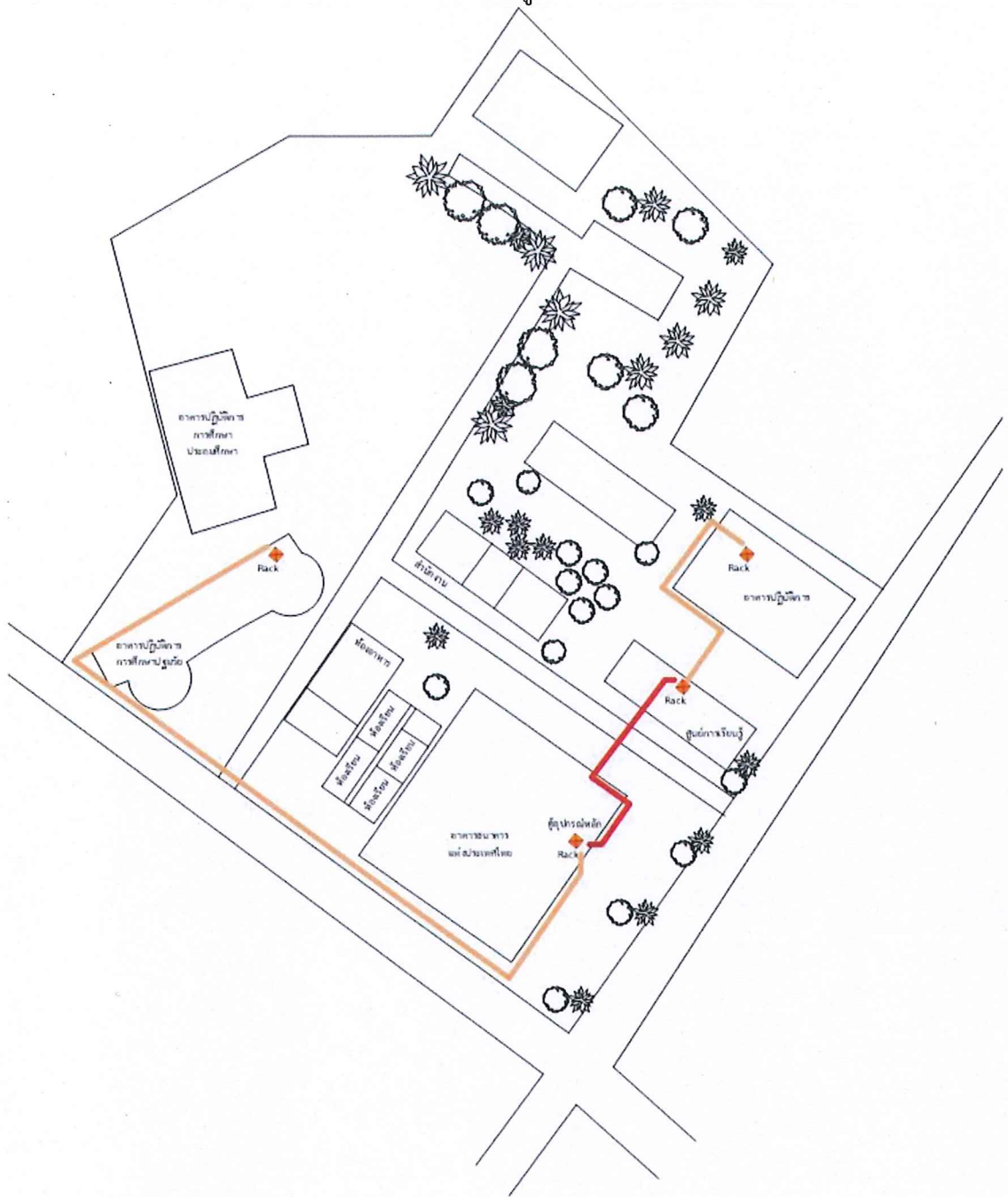
๑๑.๒. e-Mail Address : supply@dusit.ac.th

อิม ใส

๗๕

๑

จุดติดตั้งระบบเครือข่ายสื่อสารและระบบคอมพิวเตอร์ของศูนย์การศึกษานอกสถานที่ตั้ง จังหวัดลำปาง



— Fiber Optic 12 Core
— Fiber Optic 6 Core



สม 160.

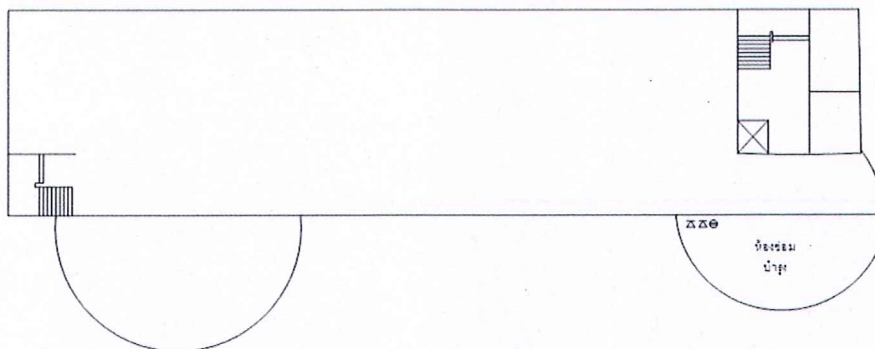
Handwritten signature and initials.

ระบบเครือข่าย ศูนย์การศึกษานอกที่ตั้งลำปาง

กลุ่มงานระบบ สารสนเทศและระบบเครือข่าย
network.dusit.ac.th



ระบบเครือข่าย ศูนย์การศึกษาออกที่ตั้งลำปาง
อาคารเรียนปฏิบัติการเอนกประสงค์ปทุมวัน



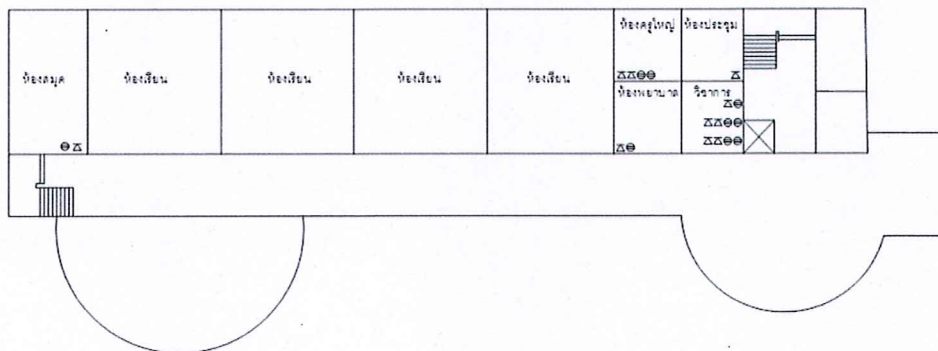
● Power
⌘ LAN

ชั้นใต้ดิน

ฝ่ายเทคโนโลยีสารสนเทศและคอมพิวเตอร์
network.dusit.ac.th



ระบบเครือข่าย ศูนย์การศึกษาออกที่ตั้งลำปาง
อาคารเรียนปฏิบัติการเอนกประสงค์ปทุมวัน



● Power
⌘ LAN

ชั้น 1

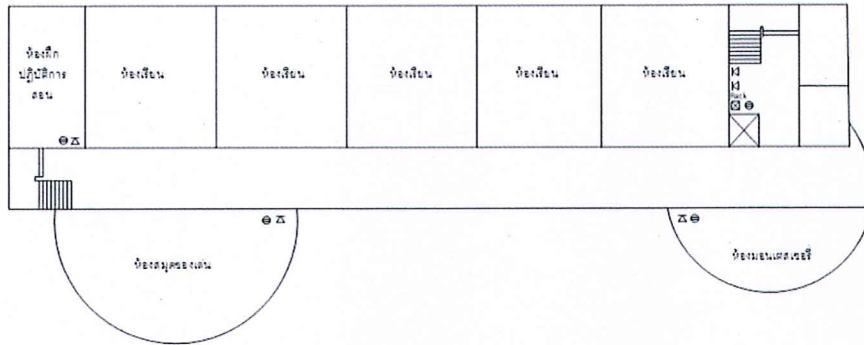
Handwritten blue notes: "สว" and "สว"

Handwritten blue signature

ฝ่ายเทคโนโลยีสารสนเทศและคอมพิวเตอร์
network.dusit.ac.th



ระบบเครือข่าย ศูนย์การศึกษาอกที่ตั้งลำปาง
อาคารเรียนปฏิบัติการเอกประสงค์ปทุมวัน



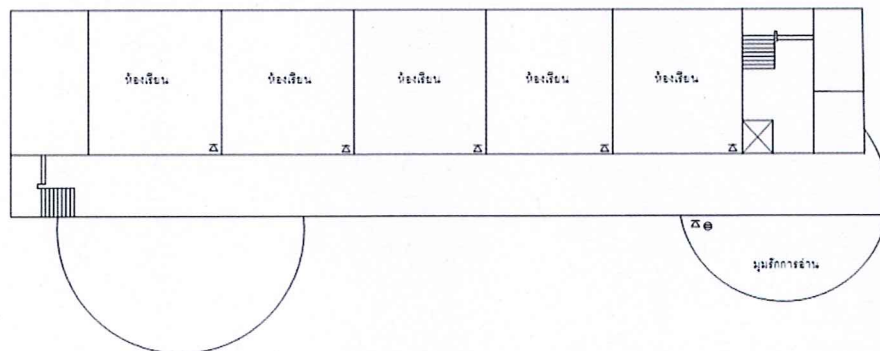
e Power
z LAN

ชั้น 2

ฝ่ายเทคโนโลยีสารสนเทศและคอมพิวเตอร์
network.dusit.ac.th



ระบบเครือข่าย ศูนย์การศึกษาอกที่ตั้งลำปาง
อาคารเรียนปฏิบัติการเอกประสงค์ปทุมวัน



e Power
z LAN

ชั้น 3

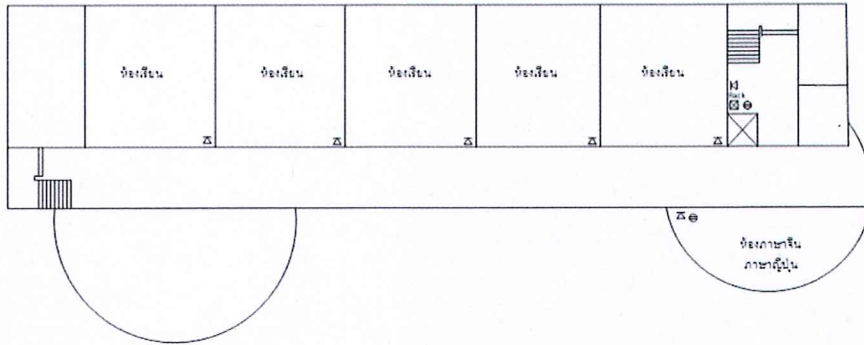
อ. อ. อ.

Handwritten signature

ฝ่ายเทคโนโลยีสารสนเทศและคอมพิวเตอร์
network.dusit.ac.th



ระบบเครือข่าย ศูนย์การศึกษาออกที่ตั้งลำปาง
อาคารเรียนปฏิบัติการเอนกประสงค์ปทุมวีย์



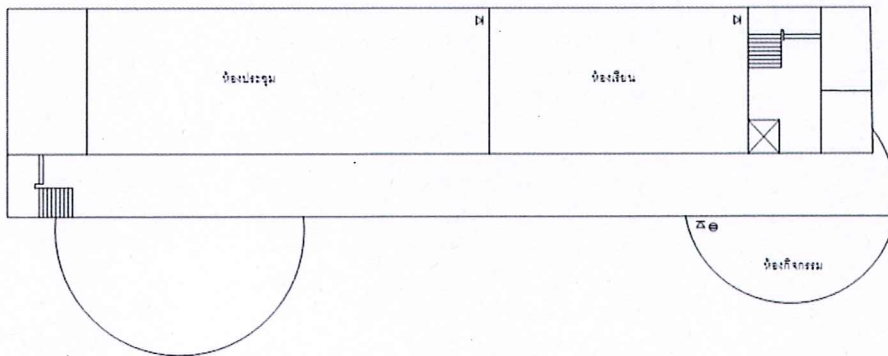
● Power
⌘ LAN

ชั้น 4

ฝ่ายเทคโนโลยีสารสนเทศและคอมพิวเตอร์
network.dusit.ac.th



ระบบเครือข่าย ศูนย์การศึกษาออกที่ตั้งลำปาง
อาคารเรียนปฏิบัติการเอนกประสงค์ปทุมวีย์



● Power
⌘ LAN

ชั้น 5

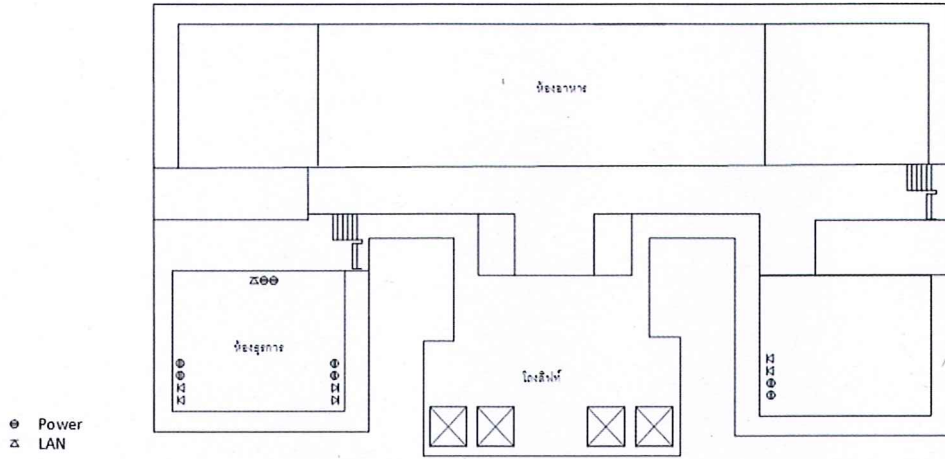
สน 150

Handwritten signature

ฝ่ายเทคโนโลยีสารสนเทศและคอมพิวเตอร์
network.dusit.ac.th



ระบบเครือข่าย ศูนย์การศึกษานอกที่ตั้งลำปาง
อาคารเรียนปฏิบัติการเอกประสงศ์ประถมนศึกษา

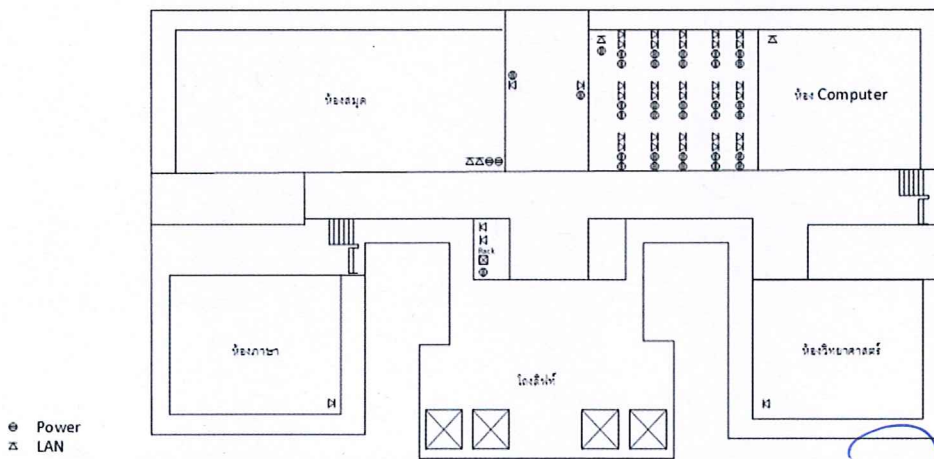


ชั้น 1

ฝ่ายเทคโนโลยีสารสนเทศและคอมพิวเตอร์
network.dusit.ac.th



ระบบเครือข่าย ศูนย์การศึกษานอกที่ตั้งลำปาง
อาคารเรียนปฏิบัติการเอกประสงศ์ประถมนศึกษา



ชั้น 2

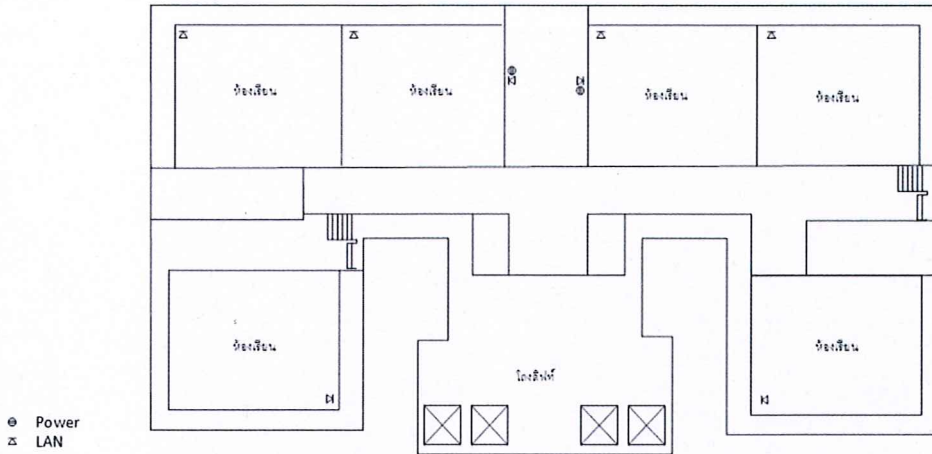
สิน เจริญ

Handwritten signature in blue ink.

ฝ่ายเทคโนโลยีสารสนเทศและคอมพิวเตอร์
network.dusit.ac.th



ระบบเครือข่าย ศูนย์การศึกษานอกที่ตั้งลำปาง
อาคารเรียนปฏิบัติการเอกประมงสัตว์ประมงศึกษา

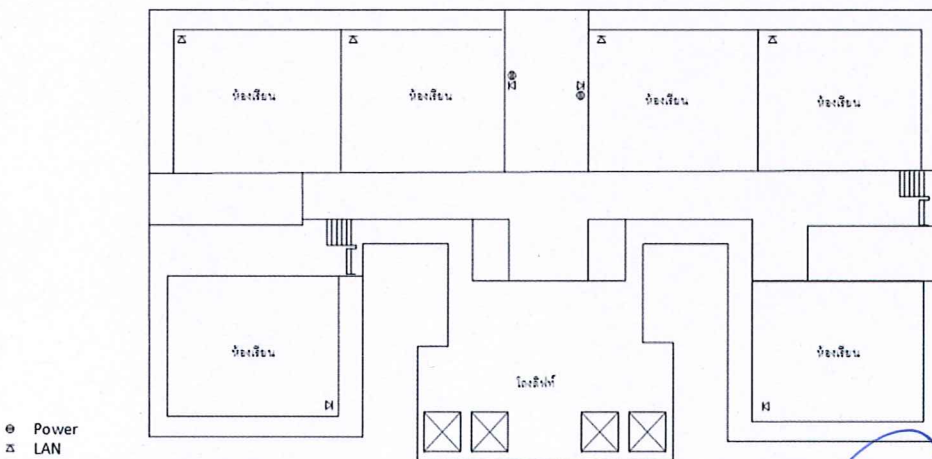


ชั้น 3

ฝ่ายเทคโนโลยีสารสนเทศและคอมพิวเตอร์
network.dusit.ac.th



ระบบเครือข่าย ศูนย์การศึกษานอกที่ตั้งลำปาง
อาคารเรียนปฏิบัติการเอกประมงสัตว์ประมงศึกษา



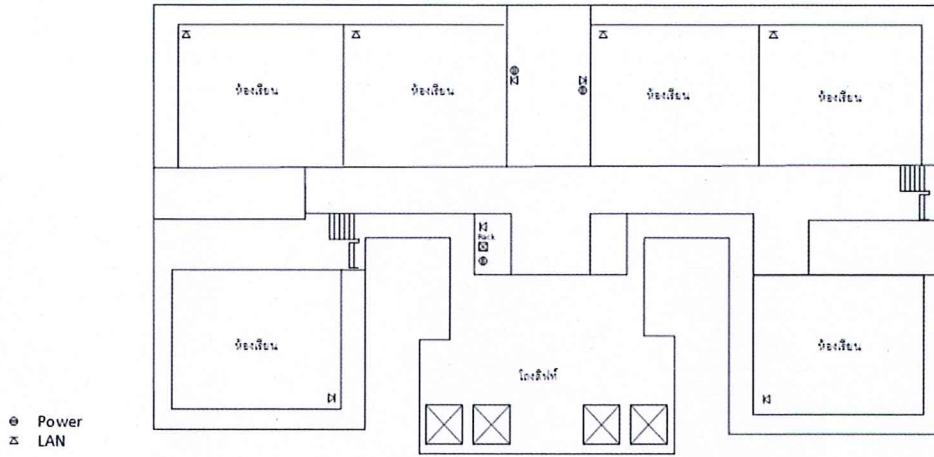
ชั้น 4

วิชา เภสัช

ฝ่ายเทคโนโลยีสารสนเทศและคอมพิวเตอร์
network.dusit.ac.th



ระบบเครือข่าย ศูนย์การศึกษานอกที่ตั้งลำปาง
อาคารเรียนปฏิบัติการนอกประสงค์ประถมศึกษา

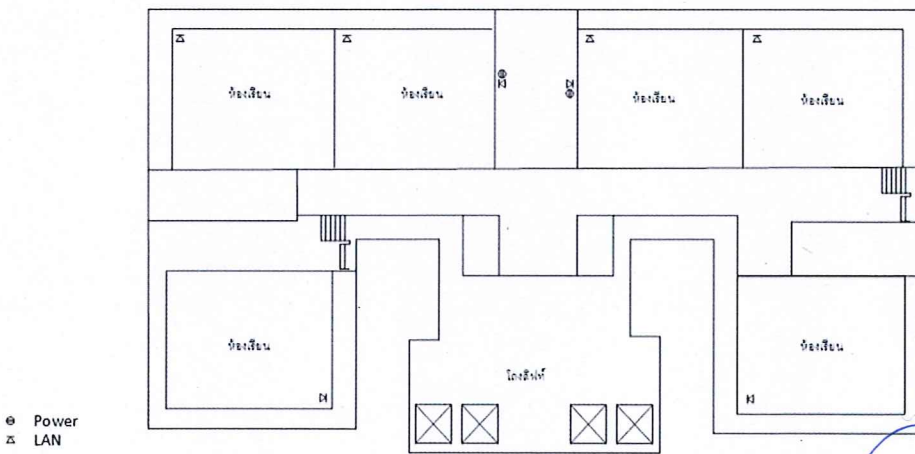


ชั้น 5

ฝ่ายเทคโนโลยีสารสนเทศและคอมพิวเตอร์
network.dusit.ac.th



ระบบเครือข่าย ศูนย์การศึกษานอกที่ตั้งลำปาง
อาคารเรียนปฏิบัติการนอกประสงค์ประถมศึกษา



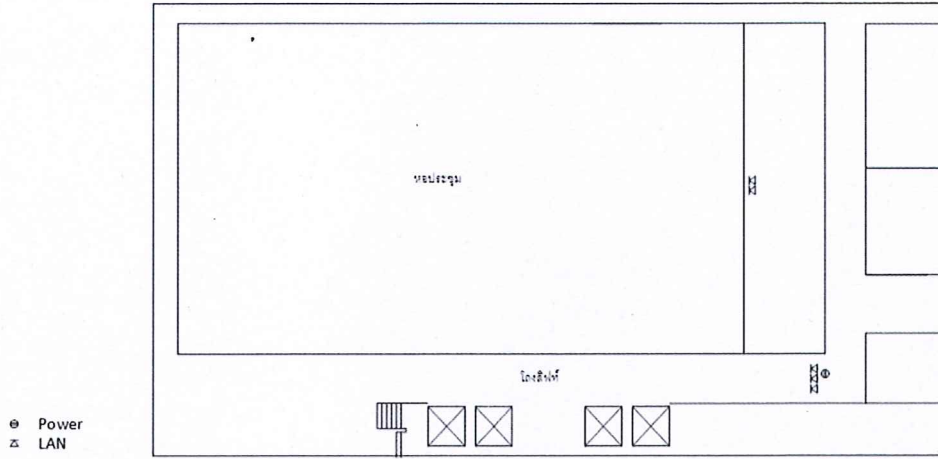
ชั้น 6

อ. อ. อ.

ฝ่ายเทคโนโลยีสารสนเทศและคอมพิวเตอร์
network.dusit.ac.th



ระบบเครือข่าย ศูนย์การศึกษานอกที่ตั้งลำปาง
อาคารเรียนปฏิบัติการนอกประตงค์ประถมศึกษา



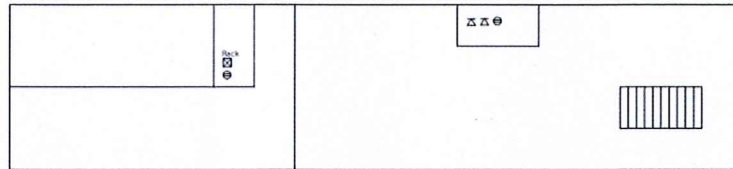
ชั้น 7

สม ใจ

๗/๑๑ ๑.



ระบบเครือข่าย ศูนย์การศึกษาออกที่ตั้งลำปาง
อาคารศูนย์การเรียนรู้ (วิทยบริการ)



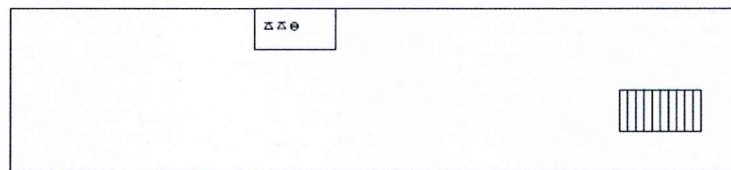
● Power
⊘ LAN

ชั้น 1

ฝ่ายเทคโนโลยีสารสนเทศและคอมพิวเตอร์
network.dusit.ac.th



ระบบเครือข่าย ศูนย์การศึกษาออกที่ตั้งลำปาง
อาคารศูนย์การเรียนรู้ (วิทยบริการ)



● Power
⊘ LAN

ชั้น 2

อิน 1601

ฝ่ายเทคโนโลยีสารสนเทศและคอมพิวเตอร์
network.dusit.ac.th